

МИНИСТЕРСТВО ОБРАЗОВАНИЯ И МОЛОДЕЖНОЙ ПОЛИТИКИ  
СВЕРДЛОВСКОЙ ОБЛАСТИ  
ГОСУДАРСТВЕННОЕ АВТОНОМНОЕ ПРОФЕССИОНАЛЬНОЕ ОБРАЗОВАТЕЛЬНОЕ  
УЧРЕЖДЕНИЕ СВЕРДЛОВСКОЙ ОБЛАСТИ  
«ЕКАТЕРИНБУРГСКИЙ МОНТАЖНЫЙ КОЛЛЕДЖ»

Утверждено приказом № 296/11-09  
от « 24 » сентября 2022г.

**ПРОГРАММА**

**Государственной итоговой аттестации выпускников  
ГАПОУ СО «Екатеринбургский монтажный колледж»  
по основной профессиональной образовательной программе  
(программа подготовки специалистов среднего звена)  
21.02.05 Земельно-имущественные отношения  
базовой подготовки**

Екатеринбург  
2022

Одобрено

Педагогическим советом

Протокол № 2

от «16» ноября 2022 г.

Заместитель директора по учебной работе

[подпись] Хоринова Л.С.

Одобрено

Методическим объединением строительных дисциплин

Протокол № 3

от «16» ноября 2022 г.

Руководитель МО

[подпись] Казачинская Т.Б.

Разработчик программы:

[подпись] Зыренкова Е.В.  
(подпись) ФИО

**Программа**  
**Государственной итоговой аттестации выпускников**  
**ГАПОУ СО «Екатеринбургский монтажный колледж»**  
**по программе подготовки специалистов среднего звена**  
**по специальности 21.02.05 Земельно-имущественные отношения**  
**базовой подготовки**

**Государственная итоговая аттестация выпускников** проводится в форме **демонстрационного экзамена и защиты дипломной работы** для выпускников, осваивающих программы подготовки специалистов среднего звена.

Государственная итоговая аттестация проводится в соответствии с:

- 1) Федеральным законом от 29.12.2012 № 273-ФЗ «Об образовании в Российской Федерации»;
- 2) Приказом Министерства просвещения Российской Федерации от 08.11.2021 № 800 "Об утверждении Порядка проведения государственной итоговой аттестации по образовательным программам среднего профессионального образования" (Зарегистрирован 07.12.2021 № 66211);
- 3) Приказом Министерства образования и науки Российской Федерации от 16 августа 2013 г. N 968 «Об утверждении Порядка проведения государственной итоговой аттестации по образовательным программам среднего профессионального образования»;
- 4) Федеральным государственным образовательным стандартом среднего профессионального образования по специальности 21.02.05 Земельно-имущественные отношения (Приказ Министерства образования и науки Российской Федерации № 486 от 12 мая 2014 г. с изменениями и дополнениями от 14 сентября 2016г.);
- 5) Положения о государственной итоговой аттестации выпускников ГАПОУ СО «Екатеринбургский монтажный колледж».

**Нормативный срок** проведения государственной итоговой аттестации выпускников составляет 6 недель, в том числе:

- Выполнение дипломной работы;
- Защита дипломной работы;
- Проведение демонстрационного экзамена-2-6 дня в структуре государственной итоговой аттестации.

**Сроки проведения государственной итоговой аттестации**

**Очная форма обучения:**

- с 18.05.2023 по 28.06.2023г.;

**Объём выносимого материала на государственную итоговую аттестацию:**

- Защита дипломной работы:
  - ПМ. 01 Управление земельно-имущественным комплексом;
  - ПМ. 02 Осуществление кадастровых отношений;
  - ПМ. 03 Картографо-геодезическое сопровождение земельно-имущественных отношений;
  - ПМ.04 Определение стоимости недвижимого имущества
- Демонстрационный экзамен:
  - Профильный уровень КОД 1.1 – 2022-2024

**Государственные требования** к результатам освоения основной профессиональной образовательной программы по специальностям среднего профессионального образования и требования работодателей к образованности выпускника (вариативная часть ФГОС).

**Специалист по земельно-имущественным отношениям должен обладать** общими компетенциями, включающими в себя способность:

ОК 1. Понимать сущность и социальную значимость своей будущей профессии, проявлять к ней устойчивый интерес.

ОК 2. Анализировать социально-экономические и политические проблемы и процессы, использовать методы гуманитарно-социологических наук в различных видах профессиональной и социальной деятельности.

ОК 3. Организовывать свою собственную деятельность, определять методы и способы выполнения профессиональных задач, оценивать их эффективность и качество.

ОК 4. Решать проблемы, оценивать риски и принимать решения в нестандартных ситуациях.

ОК 5. Осуществлять поиск, анализ и оценку информации, необходимой для постановки и решения профессиональных задач, профессионального и личностного развития.

ОК 6. Работать в коллективе и команде, обеспечивать её сплочение, эффективно общаться с коллегами, руководством, потребителями.

ОК 7. Самостоятельно определять задачи профессионального и личностного развития, заниматься самообразованием, осознанно планировать повышение квалификации.

ОК 8. Быть готовым к смене технологий в профессиональной деятельности.

ОК 9. Уважительно и бережно относиться к историческому наследию и культурным традициям, толерантно воспринимать социальные и культурные традиции.

ОК 10. Соблюдать правила техники безопасности, нести ответственность за организацию мероприятий по обеспечению безопасности труда.

**Специалист по земельно-имущественным отношениям должен обладать профессиональными компетенциями, соответствующими основным видам профессиональной деятельности:**

**ПМ.01** Управление земельно-имущественным комплексом и соответствующих профессиональных компетенций (ПК):

ПК 1.1. Составлять земельный баланс района.

ПК 1.2. Подготавливать документацию, необходимую для принятия управленческих решений по эксплуатации и развитию территорий.

ПК 1.3. Готовить предложения по определению экономической эффективности использования имеющегося недвижимого имущества.

ПК 1.4. Участвовать в проектировании и анализе социально-экономического развития территории.

ПК 1.5. Осуществлять мониторинг земель территории.

**ПМ.02** Осуществление кадастровых отношений и соответствующих профессиональных компетенций (ПК):

ПК 2.1. Выполнять комплекс кадастровых процедур.

ПК 2.2. Определять кадастровую стоимость земель.

ПК 2.4. Осуществлять кадастровый и технический учет объектов недвижимости.

ПК 2.5. Формировать кадастровое дело.

**ПМ.03** Картографо-геодезическое сопровождение земельно-имущественных отношений.

ПК 3.2. Использовать государственные геодезические сети и иные сети для производства картографо-геодезических работ.

ПК 3.3. Использовать в практической деятельности геоинформационные системы.

ПК 3.4. Определять координаты границ земельных участков и вычислять их площади.

**ПМ.04** Определение стоимости недвижимого имущества

ПК 4.1. Осуществлять сбор и обработку необходимой и достаточной информации об объекте оценки и аналогичных объектах.

ПК 4.2. Производить расчеты по оценке объекта оценки на основе применимых подходов и методов оценки.

ПК 4.3. Обобщать результаты, полученные подходами, и давать обоснованное заключение об итоговой величине стоимости объекта оценки.

ПК 4.4. Рассчитывать сметную стоимость зданий и сооружений в соответствии с действующими нормативами и применяемыми методиками.

ПК 4.5. Классифицировать здания и сооружения в соответствии с принятой типологией.

ПК 4.6. Оформлять оценочную документацию в соответствии с требованиями нормативных актов, регулирующих правоотношения в этой области.

**Примерная тематика дипломных работ.**

Дипломная работа направлена на систематизацию и закрепление знаний выпускника по специальности, а также определение уровня готовности выпускника к самостоятельной профессиональной деятельности. Дипломная работа предполагает самостоятельную подготовку (написание) выпускником работы, демонстрирующей уровень знаний выпускника в рамках выбранной темы, а также сформированность его профессиональных умений и навыков.

Тематика дипломных работ определяется Колледжем. Выпускнику предоставляется право выбора темы дипломной работы, в том числе предложения своей темы с необходимым обоснованием целесообразности ее разработки для практического применения. Тема дипломной работы должна соответствовать содержанию одного или нескольких профессиональных модулей, входящих в образовательную программу среднего профессионального образования.

Для подготовки дипломной работы выпускнику назначается руководитель и при необходимости консультанты, оказывающие выпускнику методическую поддержку.

Закрепление за выпускниками тем дипломных работ, назначение руководителей и консультантов осуществляется приказом директора Колледжа.

### **Примерные темы дипломных работ:**

1. Проблемы государственного кадастрового учета отдельных объектов недвижимости
2. Земельные участки как объекты государственного кадастрового учета
3. Исправление кадастровых и технических ошибок в государственном кадастре недвижимости
4. Повышение эффективности кадастровой деятельности и качества кадастровых работ
5. Государственный земельный надзор как инструмент управления земельными ресурсами
6. Государственный земельный надзор и муниципальный земельный контроль в Российской Федерации
7. Внесудебный порядок урегулирования споров по результатам государственной кадастровой оценки недвижимости
8. Индивидуальная и массовая оценка объектов недвижимости в России
9. Страхование объектов недвижимости: проблемы и перспективы
10. Формирование стоимости объекта недвижимости (на примере предприятия)
11. Управление земельными ресурсами города, административного района (субъекта РФ).
12. Техническая инвентаризация и учет объектов недвижимости.
13. Инвентаризация земель различных категорий и угодий в хозяйстве (районе).

14. Совершенствование ведения государственного кадастра недвижимости на основе применения компьютерных технологий.
15. Состояние земельно-имущественных отношений и современное земельное законодательство в России
16. Организационно-экономический механизм управления земельными ресурсами в рыночной экономике России
17. Анализ современного использования и состояния земель в РФ (на примере региона)
18. Правовые и экономические основы государственного кадастра недвижимости
19. Проблемы государственного кадастрового учета отдельных объектов недвижимости
20. Использование геоинформационных систем при ведении государственного кадастра недвижимости
21. Эффективность системы государственного кадастра недвижимости в субъекте Российской Федерации
22. Эффективность системы государственного кадастра недвижимости в муниципальном образовании
23. Особенности государственного кадастрового учета земельных участков с обременениями в использовании
24. Кадастровые работы при постановке на государственный кадастровый учет зданий
25. Применение геоинформационных систем для государственного кадастрового учета земельных участков
26. Картографическое обеспечение государственного кадастра недвижимости (на примере региона)
27. Геоинформационное сопровождение кадастровой деятельности
28. Использование современных компьютерных технологий при ведении государственного кадастра недвижимости
29. Организационно-правовые и экономические проблемы уточнения границ земельных участков в государственном кадастре недвижимости
30. Проведение кадастровых работ в массовом порядке: проблемы и перспективы
31. Мониторинг использования земель как инструмент управления земельными ресурсами
32. Основные проблемы управления в сфере использования и охраны земель
33. внесудебный порядок урегулирования споров по результатам государственной кадастровой оценки недвижимости
34. Кадастровая стоимость как база для расчета земельного налога
35. Кадастровая стоимость как база для расчета арендной платы за землю недвижимости
36. Кадастровая стоимость как база для расчета цены выкупа земельных участков в собственность
37. Технология государственной кадастровой оценки земель населенных пунктов

38. Актуализация кадастровой стоимости земель на основе рыночных подходов в оценке
39. Оценка объектов недвижимости для целей управления
40. Индивидуальная и массовая оценка объектов недвижимости в России
41. Оценка рыночной стоимости земельных участков населенных пунктов
42. Оценка рыночной стоимости земельных участков муниципальных образований
43. Оценка рыночной стоимости объектов капитального строительства
44. Учет индивидуальных факторов при расчете цен на объекты недвижимости
45. Земельный налог как инструмент управления ресурсами
46. Особенности выкупа земельных участков в собственности г. Екатеринбурге
47. Страхование объектов недвижимости: проблемы и перспективы
48. Формирование стоимости объекта недвижимости (на примере предприятия).
49. Управление основными фондами предприятия.
50. Оценка экономической эффективности инвестиций, направленных на развитие предприятия.
51. Оценка эффективности управления недвижимостью в современных условиях.
52. Совершенствование системы управления в сфере недвижимости в условиях кризиса
53. Оценка эффективности системы управления в сфере недвижимости (на примере организации)
54. Оценка рыночной стоимости земельного участка.
55. Оценка рыночной стоимости объекта недвижимости с земельным участком.
56. Основные подходы и методы, используемые при оценке стоимости объектов недвижимости.
57. Оценка рыночной стоимости объекта недвижимости на примере офисного здания.
58. Оценка рыночной стоимости приватизированной квартиры.
59. Оценка рыночной стоимости производственных сооружений.
60. Особенности оценки промышленной недвижимости.
61. Оценка рыночной стоимости объектов недвижимости торгового назначения.
62. Земельно-кадастровое зонирование территории административного района.
63. Земельно-оценочное зонирование территории города.
64. Индивидуальная оценка рыночной стоимости объектов земельно-имущественного комплекса.
65. Массовая оценка рыночной стоимости объектов недвижимости.
66. Управление земельными ресурсами района.
67. Учет экологических факторов при оценке объектов недвижимости.



68. Экономическое обоснование стоимости земельных участков, выставляемых на торги.
69. Экономическое стимулирование рационального использования земельных ресурсов.
70. Земельно-кадастровое обеспечение использования земель административного округа города.
71. Кадастровое деление муниципальной территории
72. Составление и оформление кадастрового дела на земельный участок
73. Аренда земельного участка под строительство торгового павильона
74. Государственная кадастровая оценка земель промышленности, транспорта, энергетики и иного специального назначения с учетом экологических характеристик.
75. Инвентаризация и технический учет объектов капитального строительства
76. Индивидуальная оценка рыночной стоимости объектов земельно-имущественного комплекса.
77. Оценка рыночной стоимости объектов недвижимости населенных пунктов (или муниципальных образований).
78. Техническая инвентаризация и учет объектов недвижимости.
79. Учет экологических факторов при установлении цены объектов недвижимости.
80. Экономическое стимулирование рационального использования земельных ресурсов.
81. Инвентаризация и технический учет объектов капитального строительства
82. Индивидуальная оценка рыночной стоимости объектов земельно-имущественного комплекса.
83. Оценка рыночной стоимости объектов недвижимости населенных пунктов (или муниципальных образований).
84. Оценка объектов недвижимости в условиях рыночной экономики.
85. Экономическое обоснование стоимости земельных участков, выставляемых на конкурсы и аукционы.
86. Экономическое стимулирование рационального использования земельных ресурсов.
87. Эффективность использования пригородных зон крупных городов.
88. Влияние фактора месторасположения на стоимость городской жилой недвижимости.
89. Влияние фактора транспортной доступности на стоимость жилой недвижимости.

### **Структура дипломного проекта:**

1. Титульный лист (Приложение 1).
2. Задание на дипломную работу (Приложение 2).
3. Пояснительная записка (разделы пояснительной записки, объем печатных листов):

- Введение на 2-3 страницы.

Обосновывается актуальность и практическая значимость выбранной темы, формулируются цель и задачи дипломной работы, перечисляются основные разделы, которые будут выполнены в данной работе.

- Раздел 1. Теоретическая часть на 10-15 листах.

При работе над теоретической частью проводится обзор используемой литературы, обосновывается выбор применяемых подходов, методов, технологий.

- Раздел 2. Практическая часть дипломной работы выполняется по заданию руководителя на основе материалов преддипломной практики в рамках одной или нескольких профессиональных компетенций и должна содержать следующие пункты:

Сбор информации по объекту.

Сбор информации по аналогам.

Выявление факторов, влияющих на стоимость недвижимости.

Проверка собранной информации на достоверность.

Выбор и обоснование подходов и методов расчета оцениваемого объекта недвижимости.

Описание преимуществ и недостатков используемых подходов.

Рассмотрение методов расчета итоговой стоимости оцениваемого объекта недвижимости.

- Раздел 3. Расчетная часть на 10-15 листах:

Проведение необходимых расчетов, с использованием двух или трех подходов (затратный, сравнительный и доходный)

Расчет итоговой стоимости

- Заключение на 2-3 страницах:

Подведение результатов работы, перечисление выбранных подходов и методов оценки недвижимости. Приводятся результаты расчетов по каждому подходу и методу, приводится итоговая оценка стоимости оцениваемого объекта недвижимости.

- Приложение.

### **Требования к оформлению дипломных работ.**

Пояснительную записку выполнить на листах формата А4 с рамкой толщиной 1,5 пт на расстоянии от границ листа (поля): сверху, снизу, справа – 0,5 см, слева 2 см. На титульном листе рамка не выполняется. Внизу страниц выполнить основные надписи форма 5, 6 и дополнительные графы к ним по ГОСТ Р 21.1101-2013, начиная с третьего листа сквозной нумерации. Текст должен отступать от рамки и основных надписей: слева и справа – 0,5 см, сверху и снизу – 1 см. Шрифт: Times New Roman, кегль 14. Интервал одинарный. Абзацный отступ – 1,5 см. Выравнивание текста – по ширине. Исключить переносы в словах. Таблицы, рисунки, фото в основной текст добавляются в текстовом редакторе Word. Сквозную нумерацию страниц проставить в нижнем правом углу, начиная со второй страницы.

Оглавление должно содержать перечень глав и разделов, подразделы,

которые нумеруются арабскими цифрами и имеют наименования. Главы должны иметь порядковые номера в пределах всей дипломной работы (1, 2, 3 и т.д.); разделы должны иметь порядковые номера в пределах каждой части (1.1, 1.2 и т.д.; 2.1, 2.2 и т.д.); подразделы должны иметь порядковые номера в пределах каждого раздела (1.1.1, 1.1.2 и т.д.; 2.1.1, 2.1.2 и т. д.).

При наличии в дипломной работе более одного рисунка, таблицы, приложения их нумеруют последовательно арабскими цифрами (рисунки и таблицы отдельно). Рисунки, таблицы, приложения должны иметь наименования. На все рисунки, таблицы, приложения должны быть ссылки в тексте. Иллюстрации и таблицы рекомендуется располагать по тексту (после ссылки и возможно ближе к ней).

Презентация должна содержать 12 – 17 кадров.

Первый кадр – титульный с указанием темы дипломной работы, исполнителя, руководителя и консультанта. На последующих кадрах нужно показать ход работы, ключевые и итоговые показатели. Презентация не должна содержать текста.

Последний кадр «Спасибо за внимание».

**Список используемой литературы, информационных ресурсов (не менее 20), составленный в следующем порядке:**

- федеральные законы (в очередности от последнего года принятия к предыдущим);
- указы Президента Российской Федерации (в той же последовательности);
- постановления Правительства Российской Федерации (в той же очередности);
- иные нормативные правовые акты;
- иные официальные материалы (резолуции-рекомендации международных организаций и конференций, официальные доклады, официальные отчеты и др.);
- монографии, учебники, учебные пособия (в алфавитном порядке);
- иностранная литература.

### **Рецензирование дипломных работ**

1. Дипломные работы подлежат обязательному рецензированию (Приложение 3).

2. Внешнее рецензирование дипломной работы проводится с целью обеспечения объективности оценки труда выпускника. Выполненные дипломные работы рецензируются специалистами по тематике из государственных органов власти, сферы труда и образования, научно-исследовательских институтов и др.

3. Рецензенты дипломной работы определяются не позднее чем за месяц до защиты.

4. Рецензия должна включать:

- заключение о соответствии дипломной работы заявленной теме и

заданию на нее;

- оценку качества выполнения каждого раздела дипломной работы;
- оценку степени разработки поставленных вопросов и практической значимости работы;
- общую оценку качества выполнения дипломной работы.

5. Содержание рецензии доводится до сведения обучающегося не позднее чем за день до защиты работы.

6. Внесение изменений в дипломную работу после получения рецензии не допускается.

7. Образовательная организация после ознакомления с отзывом руководителя (Приложение 4) и рецензией решает вопрос о допуске обучающегося к защите и передает дипломную работу в ГЭК. Процедура передачи определяется локальным нормативным актом образовательной организации.

### **Условия подготовки и процедура проведения ГИА**

В целях определения соответствия результатов освоения выпускниками имеющих государственную аккредитацию образовательных программ среднего профессионального образования соответствующим требованиям ФГОС СПО ГИА проводится государственными экзаменационными комиссиями (далее - ГЭК), создаваемыми образовательной организацией по каждой укрупненной группе специальностей среднего профессионального образования и по отдельным специальностям среднего профессионального образования.

ГЭК формируется из числа:

- педагогических работников образовательных организаций,
- лиц, приглашенных из сторонних организаций, в том числе:
  - педагогических работников;
  - представителей организаций-партнеров, направление деятельности которых соответствует области профессиональной деятельности, к которой готовятся выпускники;
  - экспертов организации, наделенной полномочиями по обеспечению прохождения ГИА в форме демонстрационного экзамена (далее - оператор) (при проведении ГИА в форме демонстрационного экзамена), обладающих профессиональными знаниями, навыками и опытом в сфере, соответствующей специальности среднего профессионального образования, по которой проводится демонстрационный экзамен (далее - эксперты).

При проведении демонстрационного экзамена в составе ГЭК создается экспертная группа из числа экспертов (далее - экспертная группа).

Состав ГЭК утверждается приказом директора колледжа и действует в течение одного календарного года. В состав ГЭК входят председатель ГЭК, заместитель председателя ГЭК и члены ГЭК.

ГЭК возглавляет председатель, который организует и контролирует деятельность ГЭК, обеспечивает единство требований, предъявляемых к выпускникам.

Председатель ГЭК утверждается не позднее 20 декабря текущего года на следующий календарный год (с 1 января по 31 декабря) по представлению ГАПОУ СО ЕМК Министерством образования и молодежной политики Свердловской области.

Председателем ГЭК образовательной организации утверждается лицо, не работающее в образовательной организации, из числа:

- руководителей или заместителей руководителей организаций, осуществляющих образовательную деятельность, соответствующую области профессиональной деятельности, к которой готовятся выпускники;
- представителей работодателей или их объединений, организаций-партнеров, включая экспертов, при условии, что направление деятельности данных представителей соответствует области профессиональной деятельности, к которой готовятся выпускники.

Директор колледжа является заместителем председателя ГЭК. В случае создания в образовательной организации нескольких ГЭК назначается несколько заместителей председателя ГЭК из числа заместителей директора или педагогических работников.

Экспертная группа создается по каждой специальности среднего профессионального образования или виду деятельности, по которому проводится демонстрационный экзамен.

Экспертную группу возглавляет главный эксперт, назначаемый из числа экспертов, включенных в состав ГЭК.

Главный эксперт организует и контролирует деятельность возглавляемой экспертной группы, обеспечивает соблюдение всех требований к проведению демонстрационного экзамена и не участвует в оценивании результатов ГИА.

Подготовка к ГИА проводится в соответствии со следующим регламентом:

- В срок до 31 декабря включительно формируются государственные экзаменационные комиссии по каждой укрупненной группе специальностей среднего профессионального образования либо по отдельным специальностям среднего профессионального образования:

– с 1 октября по 20 ноября направляются приглашения на должность экспертов ГЭК,

– в срок до 10 декабря директор колледжа подает представление на председателей государственных экзаменационных комиссий,

– в период с 20 по 31 декабря директор издает приказ о создании ГЭК, в т.ч. о составе экспертных групп для каждой ГЭК. (Приложение 5).

К ГИА допускаются выпускники, не имеющие академической задолженности и в полном объеме выполнившие учебный план или индивидуальный учебный план. В последний день перед ГИА издается приказ о допуске к ГИА. (Приложение 6).

Защита дипломных работ проводятся на открытых заседаниях государственной экзаменационной комиссии с участием не менее двух третей ее состава.

Результаты государственной итоговой аттестации, определяются

оценками "отлично", "хорошо", "удовлетворительно", "неудовлетворительно" и объявляются в тот же день после оформления в установленном порядке протоколов заседаний государственных экзаменационных комиссий.

Решения государственных экзаменационных комиссий принимаются на закрытых заседаниях простым большинством голосов членов комиссии, участвующих в заседании, при обязательном присутствии председателя комиссии или его заместителя. При равном числе голосов голос председательствующего на заседании государственной экзаменационной комиссии является решающим.

Лицам, не проходившим государственной итоговой аттестации по уважительной причине, предоставляется возможность пройти государственную итоговую аттестацию без отчисления из образовательной организации.

Дополнительные заседания государственных экзаменационных комиссий организуются в установленные образовательной организацией сроки, но не позднее четырех месяцев после подачи заявления лицом, не проходившим государственной итоговой аттестации по уважительной причине.

Обучающиеся, не прошедшие государственной итоговой аттестации или получившие на государственной итоговой аттестации неудовлетворительные результаты, проходят государственную итоговую аттестацию не ранее чем через шесть месяцев после прохождения государственной итоговой аттестации впервые.

Для прохождения государственной итоговой аттестации лицо, не прошедшее государственную итоговую аттестацию по неуважительной причине или получившее на государственной итоговой аттестации неудовлетворительную оценку, восстанавливается в число студентов колледжа на период времени, установленный колледжем самостоятельно, но не менее предусмотренного календарным учебным графиком для прохождения государственной итоговой аттестации по соответствующей образовательной программы среднего профессионального образования.

Повторное прохождение государственной итоговой аттестации для одного лица назначается образовательной организацией не более двух раз.

Решение государственной экзаменационной комиссии оформляется протоколом, который подписывается председателем государственной экзаменационной комиссии (в случае отсутствия председателя - его заместителем) и секретарем государственной экзаменационной комиссии и хранится в архиве образовательной организации.

В Государственную экзаменационную комиссию до начала защиты дипломных проектов предоставляются следующие материалы:

- Приказ директора колледжа «О проведении государственной итоговой аттестации выпускников и создании государственной экзаменационной комиссии».
- Приказ директора колледжа «О допуске студентов к государственной итоговой аттестации».

- Федеральный государственный образовательный стандарт по специальности среднего профессионального образования.
- Сводная ведомость итоговых оценок успеваемости студентов.
- Документы, подтверждающие освоение профессиональных модулей.
- Дипломные работы выпускников.
- Отзывы руководителя дипломной работы.
- Рецензии на дипломную работу.
- Зачетные книжки студентов.
- Протокол сдачи демонстрационного экзамена.

На защиту дипломной работы отводится до 45 минут, включает доклад студента (не более 10 минут), чтение отзыва и рецензии, вопросы членов комиссии, ответы студента.

Заседания государственной экзаменационной комиссии протоколируются. В протоколе записываются: итоговая оценка за защиту дипломной работы и оценки за демонстрационный экзамен; присуждение квалификации и особые мнения членов комиссии. Протоколы сдаются в учебную часть колледжа. Книга протоколов хранится в образовательном учреждении. Секретарь комиссии несет личную ответственность за оформление и сдачу протоколов заседаний комиссии, отчета председателя ГЭК, статистических данных по результатам защиты.

Государственная экзаменационная комиссия составляет отчет о работе.

В отчете должна быть отражена следующая информация:

- качественный состав Государственных экзаменационных комиссий;
- перечень видов государственной итоговой аттестации обучающихся по основной профессиональной образовательной программе;
- характеристика общего уровня подготовки выпускников по данной специальности;
- количество дипломов с отличием;
- количество дипломов с практическим применением;
- анализ результатов по государственной итоговой аттестации;
- недостатки в подготовке выпускников по данной специальности;
- выводы и предложения.

По результатам ГИА выпускник имеет право подать в апелляционную комиссию письменную апелляцию о нарушении, по его мнению, Порядка и (или) несогласии с результатами ГИА (далее - апелляция) (Приложение 7).

Апелляция подается лично выпускником или родителями (законными представителями) несовершеннолетнего выпускника в апелляционную комиссию образовательной организации.

Апелляция о нарушении Порядка подается непосредственно в день проведения ГИА, в том числе до выхода из центра проведения экзамена.

Апелляция о несогласии с результатами ГИА подается не позднее следующего рабочего дня после объявления результатов ГИА.

Апелляция рассматривается апелляционной комиссией не позднее трех рабочих дней с момента ее поступления.

Состав апелляционной комиссии утверждается образовательной организацией одновременно с утверждением состава ГЭК.

Апелляционная комиссия состоит из председателя апелляционной комиссии, не менее пяти членов апелляционной комиссии и секретаря апелляционной комиссии из числа педагогических работников образовательной организации, не входящих в данном учебном году в состав ГЭК. Председателем апелляционной комиссии может быть назначено лицо из числа руководителей или заместителей руководителей организаций, осуществляющих образовательную деятельность, соответствующую области профессиональной деятельности, к которой готовятся выпускники, представителей организаций-партнеров или их объединений, включая экспертов Агентства, при условии, что направление деятельности данных представителей соответствует области профессиональной деятельности, к которой готовятся выпускники, при условии, что такое лицо не входит в состав ГЭК.

Апелляция рассматривается на заседании апелляционной комиссии с участием не менее двух третей ее состава.

На заседание апелляционной комиссии приглашается председатель соответствующей ГЭК, а также главный эксперт при проведении ГИА в форме демонстрационного экзамена.

При проведении ГИА в форме демонстрационного экзамена по решению председателя апелляционной комиссии к участию в заседании комиссии могут быть также привлечены члены экспертной группы, технический эксперт.

По решению председателя апелляционной комиссии заседание апелляционной комиссии может пройти с применением средств видео, конференц-связи, а равно посредством предоставления письменных пояснений по поставленным апелляционной комиссией вопросам.

Выпускник, подавший апелляцию, имеет право присутствовать при рассмотрении апелляции.

С несовершеннолетним выпускником имеет право присутствовать один из родителей (законных представителей).

Указанные лица должны при себе иметь документы, удостоверяющие личность.

Рассмотрение апелляции не является пересдачей ГИА.

При рассмотрении апелляции о нарушении Порядка апелляционная комиссия устанавливает достоверность изложенных в ней сведений и выносит одно из следующих решений:

- об отклонении апелляции, если изложенные в ней сведения о нарушениях Порядка не подтвердились и (или) не повлияли на результат ГИА;
- об удовлетворении апелляции, если изложенные в ней сведения о допущенных нарушениях Порядка подтвердились и повлияли на результат ГИА.
- в последнем случае результаты проведения ГИА подлежат аннулированию, в связи с чем протокол о рассмотрении апелляции не позднее



следующего рабочего дня передается в ГЭК для реализации решения апелляционной комиссии. Выпускнику предоставляется возможность пройти ГИА в дополнительные сроки, установленные образовательной организацией без отчисления такого выпускника из образовательной организации в срок не более четырех месяцев после подачи апелляции.

В случае рассмотрения апелляции о несогласии с результатами ГИА, полученными при прохождении демонстрационного экзамена, секретарь ГЭК не позднее следующего рабочего дня с момента поступления апелляции направляет в апелляционную комиссию протокол заседания ГЭК, протокол проведения демонстрационного экзамена, письменные ответы выпускника (при их наличии), результаты работ выпускника, подавшего апелляцию, видеозаписи хода проведения демонстрационного экзамена (при наличии).

В случае рассмотрения апелляции о несогласии с результатами ГИА, полученными при защите дипломной работы, секретарь ГЭК не позднее следующего рабочего дня с момента поступления апелляции направляет в апелляционную комиссию дипломную работу, протокол заседания ГЭК.

В случае рассмотрения апелляции о несогласии с результатами ГИА, полученными при сдаче государственного экзамена, секретарь ГЭК не позднее следующего рабочего дня с момента поступления апелляции направляет в апелляционную комиссию протокол заседания ГЭК, письменные ответы выпускника (при их наличии).

В результате рассмотрения апелляции о несогласии с результатами ГИА апелляционная комиссия принимает решение об отклонении апелляции и сохранении результата ГИА либо об удовлетворении апелляции и выставлении иного результата ГИА. Решение апелляционной комиссии не позднее следующего рабочего дня передается в ГЭК. Решение апелляционной комиссии является основанием для аннулирования ранее выставленных результатов ГИА выпускника и выставления новых результатов в соответствии с мнением апелляционной комиссии.

Решение апелляционной комиссии принимается простым большинством голосов. При равном числе голосов голос председательствующего на заседании апелляционной комиссии является решающим.

Решение апелляционной комиссии доводится до сведения подавшего апелляцию выпускника в течение трех рабочих дней со дня заседания апелляционной комиссии.

Решение апелляционной комиссии является окончательным и пересмотру не подлежит.

Решение апелляционной комиссии оформляется протоколом, который подписывается председателем (заместителем председателя) и секретарем апелляционной комиссии и хранится в архиве образовательной организации.

### **Условия подготовки и процедура проведения демонстрационного экзамена**

Демонстрационный экзамен базового уровня проводится с использованием единых оценочных материалов, включающих в себя

конкретные комплекты оценочной документации, варианты заданий и критерии оценивания, разрабатываемых оператором.

Комплект оценочной документации включает комплекс требований для проведения демонстрационного экзамена, перечень оборудования и оснащения, расходных материалов, средств обучения и воспитания, план застройки площадки демонстрационного экзамена, требования к составу экспертных групп, инструкции по технике безопасности, а также образцы заданий (Приложение 8).

Задание демонстрационного экзамена включает комплексную практическую задачу, моделирующую профессиональную деятельность и выполняемую в режиме реального времени.

Комплекты оценочной документации для проведения демонстрационного экзамена базового уровня разрабатываются Оператором. Колледж использует для проведения ДЭ разработанные комплекты оценочной документации с официального сайта Оператора в информационно-телекоммуникационной сети "Интернет". Колледж формирует программы ГИА для каждой специальности в составе:

- требования к дипломным работам;
- методика оценивания дипломных работ;
- указание уровней ДЭ;
- комплекты оценочной документации

не позднее, чем за 6 месяцев и 1 неделю до проведения ГИА. Программу ГИА составляет руководитель рабочей группы, рассматривают на заседании методического объединения.

ГИА выпускников не может быть заменена на оценку уровня их подготовки на основе текущего контроля успеваемости и результатов промежуточной аттестации.

Программа ГИА утверждается образовательной организацией после обсуждения на заседании педагогического (ученого) совета с участием председателей ГЭК, после чего доводится до сведения выпускников не позднее, чем за шесть месяцев до начала ГИА (до 17 ноября) под подпись. (Приложение 9).

Демонстрационный экзамен проводится с использованием комплектов оценочной документации, включенных образовательными организациями в Программу ГИА.

Задания демонстрационного экзамена доводятся до главного эксперта в день, предшествующий дню начала демонстрационного экзамена.

Образовательная организация обеспечивает необходимые технические условия для обеспечения заданиями во время демонстрационного экзамена выпускников, членов ГЭК, членов экспертной группы.

Демонстрационный экзамен проводится в центре проведения демонстрационного экзамена (далее ЦПДЭ), представляющем собой площадку, оборудованную и оснащенную в соответствии с комплектом оценочной документации.

Центр проведения экзамена располагается на территории ГАПОУ СО «ЕМК». Выпускники проходят демонстрационный экзамен в центре

проведения экзамена в составе экзаменационных групп.

Место расположения центра проведения экзамена, дата и время начала проведения демонстрационного экзамена, расписание сдачи экзаменов в составе экзаменационных групп, планируемая продолжительность проведения демонстрационного экзамена, технические перерывы в проведении демонстрационного экзамена определяются планом проведения демонстрационного экзамена, утверждаемым ГЭК совместно с образовательной организацией не позднее чем за двадцать календарных дней до даты проведения демонстрационного экзамена. Образовательная организация знакомит с планом проведения демонстрационного экзамена выпускников, сдающих демонстрационный экзамен, и лиц, обеспечивающих проведение демонстрационного экзамена, в срок не позднее, чем за пять рабочих дней до даты проведения экзамена. (Приложение 10,11).

Количество, общая площадь и состояние помещений, предоставляемых для проведения демонстрационного экзамена, должны обеспечивать проведение демонстрационного экзамена в соответствии с комплектом оценочной документации.

Центр проведения экзамена может быть дополнительно обследован Агентством на предмет соответствия условиям, установленным комплектом оценочной документации, в том числе в части наличия расходных материалов.

Не позднее чем за один рабочий день до даты проведения демонстрационного экзамена главным экспертом проводится проверка готовности центра проведения экзамена в присутствии членов экспертной группы, выпускников, а также технического эксперта, назначаемого колледжем, ответственного за соблюдение установленных норм и правил охраны труда и техники безопасности.

Главным экспертом осуществляется осмотр ЦПДЭ, распределение обязанностей между членами экспертной группы по оценке выполнения заданий демонстрационного экзамена, а также распределение рабочих мест между выпускниками с использованием способа случайной выборки. Результаты распределения обязанностей между членами экспертной группы и распределения рабочих мест между выпускниками фиксируются главным экспертом в соответствующих протоколах (Приложение 12).

Выпускники знакомятся со своими рабочими местами, под руководством главного эксперта также повторно знакомятся с планом проведения демонстрационного экзамена, условиями оказания первичной медицинской помощи в центре проведения экзамена. Факт ознакомления отражается главным экспертом в протоколе распределения рабочих мест (Приложение 13).

Технический эксперт под подпись знакомит главного эксперта, членов экспертной группы, выпускников с требованиями охраны труда и безопасности производства (Приложение 14).

В день проведения демонстрационного экзамена в центре проведения экзамена присутствуют:

- а) руководитель (уполномоченный представитель) ГАПОУ СО «ЕМК»;
- б) не менее одного члена ГЭК, не считая членов экспертной группы;

- в) члены экспертной группы;
- г) главный эксперт;
- д) представители организаций-партнеров (по согласованию с образовательной организацией);
- е) выпускники;
- ж) технический эксперт;
- з) представитель образовательной организации, ответственный за сопровождение выпускников к центру проведения экзамена (при необходимости);
- и) тьютор (ассистент), оказывающий необходимую помощь выпускнику из числа лиц с ограниченными возможностями здоровья, детей-инвалидов, инвалидов (далее - тьютор (ассистент)).

В случае отсутствия в день проведения демонстрационного экзамена в центре проведения экзамена лиц, указанных в настоящем пункте, решение о проведении демонстрационного экзамена принимается главным экспертом, о чем главным экспертом вносится соответствующая запись в протокол проведения демонстрационного экзамена.

Допуск выпускников в центр проведения экзамена осуществляется главным экспертом на основании документов, удостоверяющих личность (Приложение 15).

В день проведения демонстрационного экзамена в центре проведения экзамена могут присутствовать:

- а) должностные лица органа исполнительной власти субъекта Российской Федерации, осуществляющего управление в сфере образования (по решению указанного органа);
- б) представители Агентства (по согласованию с колледжем);
- в) медицинские работники (по решению колледжа);
- г) представители организаций-партнеров (по решению таких организаций по согласованию с колледжем).

Указанные в настоящем пункте лица присутствуют в центре проведения экзамена в день проведения демонстрационного экзамена на основании документов, удостоверяющих личность.

ДЭ проводится с использованием КОД 1.1-2022-2023, представляющий собой комплекс требований стандартизированной формы к: выполнению заданий определенного уровня сложности, оборудованию, оснащению и застройке площадки, составу экспертных групп и методике проведения оценки экзаменационных работ, а также инструкции по технике безопасности.

Оценку выполнения заданий ДЭ осуществляет экспертная группа, возглавляемая Главным экспертом. Количество экспертов, входящих в состав экспертной группы, определяется на основе условий, указанных в КОД 1.1-2022-2023 для демонстрационного экзамена.

Все участники и эксперты ДЭ регистрируются в электронной системе eSim с учетом требований Федерального закона от 27.07.2006 г. №152-ФЗ «О персональных данных».

Условием допуска к ДЭ в рамках государственной итоговой аттестации является отсутствие у выпускника академической задолженности и в полном

объеме выполненной учебный план или индивидуальный учебный план по осваиваемой образовательной программе среднего профессионального образования.

Перед началом экзамена членами Экспертной группы производится проверка на предмет обнаружения материалов, инструментов или оборудования, запрещенного в соответствии с техническим описанием. Каждому участнику предоставляется время на ознакомление с экзаменационным заданием, письменными инструкциями по заданию, а также разъяснениями правил поведения во время ДЭ. Экзаменационные задания выдаются участникам непосредственно перед началом экзамена. По завершению процедуры ознакомления с заданием участники подписывают протокол об ознакомлении участников ДЭ с оценочными материалами и заданием (Приложение 16).

К выполнению экзаменационных заданий участники приступают после указания Главного эксперта.

Во время проведения ДЭ, допускается присутствие на площадке членов ГЭК для наблюдения за ходом процедуры оценки выполнения заданий ДЭ с целью недопущения нарушения проведения ГИА и обеспечения объективности ее результатов. Члены ГЭК вправе находиться на площадке исключительно в качестве наблюдателей, не участвуют и не вмешиваются в работу Главного эксперта и Экспертной группы, а также не контактируют с участниками и членами Экспертной группы.

Процедура оценивания результатов выполнения заданий демонстрационного экзамена осуществляется членами экспертной группы по 100-балльной системе в соответствии с требованиями комплекта оценочной документации. Шкала перевода баллов в оценки разработана на каждую специальность и представлена в Программе ГИА.

Перевод баллов, полученных обучающимися за ДЭ, в оценку может осуществляться в соответствии с универсальной шкалой:

Отношение полученного количества баллов к максимально возможному (в процентах)	Оценка индивидуальных образовательных достижений, ГИА
	балл (отметка)
70,00% – 100,00%	5
40,00% – 69,99%	4
20,00% – 39,99%	3
0,00% – 19,99%	2

Или может использоваться шкала, определенная решением государственных экзаменационных комиссий при проведении ДЭ в рамках ГИА, с учетом специфики компетенций и уровней сложности комплектов оценочной документации, разработанной союзом.

Баллы выставляются в протоколе проведения демонстрационного экзамена, который подписывается каждым членом экспертной группы и утверждается главным экспертом после завершения экзамена для экзаменационной группы.

При выставлении баллов присутствует член ГЭК, не входящий в экспертную группу, присутствие других лиц запрещено.

Подписанный членами экспертной группы и утвержденный главным экспертом протокол проведения демонстрационного экзамена далее передается в ГЭК для выставления оценок по итогам ГИА.

Оригинал протокола проведения демонстрационного экзамена передается на хранение в образовательную организацию в составе архивных документов.

Статус победителя, призера чемпионатов профессионального мастерства, проведенных Агентством (Союзом "Агентство развития профессиональных сообществ и рабочих кадров "Профессионалы") и участника национальной сборной России по профессиональному мастерству выпускника по профилю осваиваемой образовательной программы среднего профессионального образования засчитывается в качестве оценки "отлично" по демонстрационному экзамену в рамках проведения ГИА по данной образовательной программе среднего профессионального образования.

В случае досрочного завершения ГИА выпускником по независящим от него причинам результаты ГИА оцениваются по фактически выполненной работе, или по заявлению такого выпускника ГЭК принимается решение об аннулировании результатов ГИА, а такой выпускник признается ГЭК не прошедшим ГИА по уважительной причине.

Решения ГЭК принимаются на закрытых заседаниях простым большинством голосов членов ГЭК, участвующих в заседании, при обязательном присутствии председателя комиссии или его заместителя. При равном числе голосов голос председательствующего на заседании ГЭК является решающим.

Решение ГЭК оформляется протоколом, который подписывается председателем ГЭК, в случае его отсутствия заместителем ГЭК и секретарем ГЭК и хранится в архиве образовательной организации.

Выпускникам, не прошедшим ГИА по уважительной причине, в том числе не явившимся для прохождения ГИА по уважительной причине (далее - выпускники, не прошедшие ГИА по уважительной причине), предоставляется возможность пройти ГИА без отчисления из образовательной организации.

Выпускники, не прошедшие ГИА по неуважительной причине, в том числе не явившиеся для прохождения ГИА без уважительных причин (далее - выпускники, не прошедшие ГИА по неуважительной причине), и выпускники, получившие на ГИА неудовлетворительные результаты, могут быть допущены образовательной организацией для повторного участия в ГИА не более двух раз.

Дополнительные заседания ГЭК организуются в установленные образовательной организацией сроки, но не позднее четырех месяцев после подачи заявления выпускником, не прошедшим ГИА по уважительной причине.

Выпускники, не прошедшие ГИА по неуважительной причине, и выпускники, получившие на ГИА неудовлетворительные результаты, отчисляются из образовательной организации и проходят ГИА не ранее чем

через шесть месяцев после прохождения ГИА впервые.

**Контроль и оценка результатов освоения основной профессиональной образовательной программы** проводится на основании оценки уровня сформированности профессиональных компетенций (ПК 1.1-ПК 4.5) и общих компетенций (ОК 1 – ОК 10) в ходе выполнения и защиты дипломной работы.

Результаты (освоенные профессиональные компетенции)	Основные показатели оценки результата	Формы и методы контроля и оценки
<p>ПК 1.1 Составлять земельный баланс района.</p> <p>ПК 1.2. Подготавливать документацию, необходимую для принятия управленческих решений по эксплуатации и развитию территорий.</p> <p>ПК 1.3. Готовить предложения по определению экономической эффективности использования имеющегося недвижимого имущества.</p> <p>ПК 1.4. Участвовать в проектировании и анализе социально-экономического развития территории.</p> <p>ПК 1.5. Осуществлять мониторинг земель территории.</p>	<p>- составление земельного баланса по району (муниципальному образованию)</p> <p>- составление документации, необходимой для принятия управленческих решений по эксплуатации и развитию территорий</p> <p>- использование кадастровую информацию в профессиональной деятельности;</p> <p>- выявление территориальных проблем экономического характера при анализе конкретных ситуаций в области земельно-имущественных отношений</p> <p>- использование кадастровую информацию в профессиональной деятельности;</p> <p>- выявление территориальных проблем экономического характера при анализе конкретных ситуаций в области земельно-имущественных отношений-осуществление сбора информации, ввод ее в базу данных геоинформационных систем для последующего использования в профессиональной деятельности;</p> <p>-использование основ правового, экономического и административного регулирования земельно-имущественных отношений территории-знание методов, приемов и порядка ведения мониторинга земель территорий;</p> <p>-знание механизма принятия решения об организации контроля использования земельных участков и другой недвижимости территории; обеспечение охраны земли на территориях, неблагоприятных в экологическом отношении; основ</p>	<p><b>Наблюдение за ходом выполнения дипломной работы;</b></p> <p><b>Защита Государственной итоговой аттестации (дипломная работа, демонстрационный экзамен)</b></p>

	<p>инженерного обустройства и оборудования территории</p> <ul style="list-style-type: none"> <li>- осуществление контроля над соблюдением законодательства в области охраны земель и экологической безопасности при реализации проектов по эксплуатации и развитию территорий.</li> </ul>	
<p>ПК 2.1. Выполнять комплекс кадастровых процедур.</p> <p>ПК 2.2. Определять кадастровую стоимость земель.</p> <p>ПК 2.3. Выполнять кадастровую съемку.</p>	<ul style="list-style-type: none"> <li>- формирование сведений об объекте недвижимости в государственный кадастр недвижимости;</li> <li>- выполнение работы по подготовке документов для осуществления кадастрового учета;</li> <li>- формирование договора подряда на выполнение кадастровых работ;</li> <li>- владение правовыми основами кадастровых отношений знание правил определения кадастровой стоимости земель различной категории;</li> <li>- формирование сведений в государственный кадастр недвижимости о картографической и геодезической основах кадастра обследование объекта и составление технического плана здания, сооружения;</li> <li>- составление межевого плана; подготовка сведений для государственного кадастрового учета;</li> <li>- внесение изменений и дополнений в сведения ранее учтенных объектов.</li> </ul>	
<p>ПК 2.4. Осуществлять кадастровый и технический учет объектов недвижимости.</p>	<ul style="list-style-type: none"> <li>- обследование объекта и составление технического плана здания, сооружения;</li> <li>- составление межевого плана; подготовка сведений для государственного кадастрового учета;</li> <li>- внесение изменений и дополнений в сведения ранее учтенных объектов</li> </ul>	
<p>ПК 2.5. Формировать кадастровое дело.</p>	<ul style="list-style-type: none"> <li>- формирование кадастрового дела, заполнение основных документов и предоставление необходимых сведений ЕГРН</li> </ul>	
<p>ПК 3.1. Выполнять работы по картографо-геодезическому обеспечению территорий, создавать графические материалы.</p> <p>ПК 3.2. Использовать государственные геодезические сети и</p>	<ul style="list-style-type: none"> <li>- выполняет картографо-геодезические работы;</li> <li>- читает топографические и тематические карты и планы в соответствии с условными знаками и условными обозначениями;</li> <li>- изображает ситуацию и рельеф местности на топографических и тематических картах и планах;</li> <li>- использует государственные</li> </ul>	



<p>иные сети для производства картографо-геодезических работ.  ПК 3.3. Использовать в практической деятельности геоинформационные системы.  ПК 3.4. Определять координаты границ земельных участков и вычислять их площади.  ПК 3.5. Выполнять поверку и юстировку геодезических приборов и инструментов.</p>	<p>геодезические сети, сети сгущения, съемочные сети, а также сети специального назначения для производства картографо-геодезических работ;  - составляет картографические материалы (топографические и тематические карты и планы);  - производит переход от государственных геодезических сетей к местным и наоборот.</p>	
<p>ПК 4.1. Осуществлять сбор и обработку необходимой и достаточной информации об объекте оценки и аналогичных объектах.  ПК 4.2. Производить расчеты по оценке объекта оценки на основе применимых подходов и методов оценки.  ПК 4.3. Обобщать результаты, полученные подходами, и давать обоснованное заключение об итоговой величине стоимости объекта оценки.  ПК 4.4. Рассчитывать сметную стоимость зданий и сооружений в соответствии с действующими нормативами и применяемыми методиками.  ПК 4.5. Классифицировать здания и сооружения в соответствии с принятой типологией.  ПК 4.6. Оформлять оценочную</p>	<p>- оформляет договор с заказчиком и задание на оценку объекта оценки;  - собирает необходимую и достаточную информацию об объекте оценки и аналогичных объектах;  - производит расчеты на основе приемлемых подходов и методов оценки недвижимого имущества;  - обобщает результаты, полученные подходами, и делает вывод об итоговой величине стоимости объекта оценки;  - подготавливает отчет об оценке и сдает его заказчику;  определяет стоимость воспроизводства (замещения) объекта оценки;  - руководствуется при оценке недвижимости Федеральным <a href="#">законом</a> от 19 июля 1998 г. N 135-ФЗ "Об оценочной деятельности в Российской Федерации",  федеральными стандартами оценки и стандартами оценки;</p>	

документацию в соответствии с требованиями нормативных актов, регулирующих правоотношения в этой области.		
---	--	--

Формы и методы контроля и оценки результатов обучения должны позволять выявить у выпускников не только степень сформированности профессиональных компетенций, а также определить их умения применять на практике полученные знания, которые отражаются в общих компетенциях.

<b>Результаты (освоенные общие компетенции)</b>	<b>Основные показатели оценки результата</b>	<b>Формы и методы контроля и оценки</b>
ОК 1. Понимать сущность и социальную значимость своей будущей профессии, проявлять к ней устойчивый интерес	- проявление интереса к будущей профессии	<b>Наблюдение за ходом выполнения дипломной работы;</b> <b>Защита дипломной работы</b>
ОК 2. Анализировать социально-экономические и политические проблемы и процессы, использовать методы гуманитарно-социологических наук в различных видах профессиональной и социальной деятельности	-оптимизация методов и способов решения профессиональных задач с учетом анализа социально-экономических процессов	
ОК 3. Организовывать свою собственную деятельность, определять методы и способы выполнения профессиональных задач, оценивать их эффективность и качество	- выбор и применение методов и технологий решения профессиональных задач в области геодезии с основами картографии и картографического черчения; - оценка точности выполненных работ	
ОК 4. Решать проблемы, оценивать риски и принимать решения в нестандартных ситуациях	- решение стандартных и нестандартных задач при выполнении картографо-геодезических работ;	
ОК 5. Осуществлять поиск, анализ и оценку информации,	- эффективный поиск необходимой информации; - использование ГИС технологий	

необходимой для постановки и решения профессиональных задач, профессионального и личностного развития		
ОК 6. Работать в коллективе и команде, обеспечивать её сплочение, эффективно общаться с коллегами, руководством, потребителями	- создание и поддержание благоприятного психологического климата в бригаде, учебной группе, способствующего успешному выполнению учебных заданий	
ОК 7. Самостоятельно определять задачи профессионального и личностного развития, заниматься самообразованием, осознанно планировать повышение квалификации	- организация самостоятельных занятий при изучении и освоении профессионального модуля	
ОК 8. Быть готовым к смене технологий в профессиональной деятельности.	- анализ инноваций в области картографо-геодезического производства	
ОК 9. Уважительно и бережно относиться к историческому наследию и культурным традициям, толерантно воспринимать социальные и культурные традиции	- знание исторических и культурных традиций страны в целом и места проживания; - отсутствие нетерпимости к представителям других народов и национальностей, их культуре и традициям	
ОК10. Соблюдать правила техники безопасности, нести ответственность за организацию мероприятий по обеспечению безопасности труда	- безусловное знание и выполнение правил техники безопасности при производстве топографо-геодезических работ	

Оценка уровня сформированности компетенций производится по пятибалльной системе:

**Оценка 5** выставляется в случаях, когда представлены все основные показатели освоенной компетенции.

**Оценка 4** выставляется в случаях, когда представлены основные показатели освоенной компетенции и допущены следующие ошибки:

- незначительные просчеты в планировании технологии производства работ;

- технологии производства работ представлены недостаточно полно.

**Оценка 3** выставляется в случаях, когда представлены основные показатели освоенной компетенции и допущены следующие ошибки:

- необоснованное или нерациональное планирование технологий производства работ;

- технологии производства работ представлены не полно;

- дипломная работа выполнена без использования информационных технологий.

**Оценка 2** выставляется в случаях, когда не представлены основные показатели освоенных компетенций.

Результаты оценивания ГИА заносятся членами ГЭК в оценочные листы (Приложение 17-18).

Приложение 1.



Министерство образования и молодежной политики  
Свердловской области  
Государственное автономное профессиональное  
образовательное учреждение Свердловской области  
**«Екатеринбургский монтажный колледж»**

**«Допустить к защите»**

Зам. директора по УР

\_\_\_\_\_ / \_\_\_\_\_ /  
подпись

**«Результаты защиты»**

Протокол ГЭК \_\_\_\_\_ от \_\_\_\_\_

Председатель ГЭК

\_\_\_\_\_ / \_\_\_\_\_ /  
подпись

**Оценка** \_\_\_\_\_

## ДИПЛОМНАЯ РАБОТА

**Тема:** \_\_\_\_\_

**Шифр: ДР-21.02.05-3-12-номер из зачетки-2023ПЗ**

Руководитель дипломной работы	_____ / _____ /
	оценка                      подпись
Консультант	_____ / _____ /
	оценка                      подпись
Студент	_____ / _____ /
	подпись

Екатеринбург  
2023

Приложение 2.

МИНИСТЕРСТВО ОБРАЗОВАНИЯ И МОЛОДЕЖНОЙ ПОЛИТИКИ  
СВЕРДЛОВСКОЙ ОБЛАСТИ  
ГОСУДАРСТВЕННОЕ АВТОНОМНОЕ ПРОФЕССИОНАЛЬНОЕ ОБРАЗОВАТЕЛЬНОЕ УЧРЕЖДЕНИЕ  
СВЕРДЛОВСКОЙ ОБЛАСТИ  
**«ЕКАТЕРИНБУРГСКИЙ МОНТАЖНЫЙ КОЛЛЕДЖ»**

### ЗАДАНИЕ НА ДИПЛОМНУЮ РАБОТУ

Студент группы \_\_\_\_\_ специальности 21.02.05 Земельно-имущественные отношения базовой подготовки

**Фамилия, имя и отчество:**

\_\_\_\_\_  
**Шифр: ДП-21.02.05-3-12-номер из зачетки-2023ПЗ**

**Срок выполнения дипломной работы:** с « \_\_\_\_\_ » \_\_\_\_\_ по « \_\_\_\_\_ » \_\_\_\_\_ 20 \_\_\_\_\_ г.

**1. Тема дипломной работы:**

\_\_\_\_\_  
\_\_\_\_\_  
\_\_\_\_\_

**2. Содержание пояснительной записки дипломной работы:**

Руководитель дипломной работы \_\_\_\_\_  
Тема утверждена приказ № \_\_\_\_\_ от « \_\_\_\_\_ » 20\_\_\_\_ г.  
Срок представления работы к защите: « \_\_\_\_\_ » 20\_\_\_\_ г.

Приложение 3.

## Рецензия на дипломную работу

на тему \_\_\_\_\_  
(название работы)

Ф.И.О. студента \_\_\_\_\_  
\_\_\_\_\_ курса специальности (направления) \_\_\_\_\_ номер группы \_\_\_\_\_

Соответствие дипломной работе заданию  
\_\_\_\_\_ (соответствует, не соответствует, частично соответствует)

и по объему \_\_\_\_\_  
(соответствует, не соответствует, частично соответствует)

Актуальность темы \_\_\_\_\_  
\_\_\_\_\_

Положительные стороны дипломной работы \_\_\_\_\_  
\_\_\_\_\_  
\_\_\_\_\_  
\_\_\_\_\_

Недостатки и слабые стороны дипломной работы \_\_\_\_\_  
\_\_\_\_\_  
\_\_\_\_\_  
\_\_\_\_\_

Реализация поставленных задач \_\_\_\_\_  
\_\_\_\_\_

Оформление \_\_\_\_\_  
\_\_\_\_\_  
\_\_\_\_\_

Рецензент: \_\_\_\_\_  
(Ф.И.О.)

Место работы \_\_\_\_\_

Должность \_\_\_\_\_

Дипломная работа заслуживает оценку \_\_\_\_\_ и ее автор заслуживает присвоение квалификации \_\_\_\_\_

«\_\_» \_\_\_\_\_ 2022 г.

\_\_\_\_\_  
(подпись)

М.П.

Приложение 4.

Министерство образования и молодежной политики  
Свердловской области  
Государственное автономное профессиональное образовательное  
учреждение Свердловской области  
**«Екатеринбургский монтажный колледж»**

**Отзыв  
руководителя  
на дипломную работу**

на тему

\_\_\_\_\_  
\_\_\_\_\_  
(название работы)

Ф.И.О. студента \_\_\_\_\_

формы обучения \_\_\_\_\_ курс \_\_\_\_\_

Дипломная работа состоит из введения, \_\_\_\_\_ глав, заключения, библиографического списка, \_\_\_\_\_ приложений. Общий объем работы \_\_\_\_\_ страниц. Работа иллюстрирована \_\_\_\_\_ рисунками. Список используемой литературы включает \_\_\_\_\_ источников.

Соответствие \_\_\_\_\_ дипломной \_\_\_\_\_ работе \_\_\_\_\_ заданию

\_\_\_\_\_  
(соответствует, не соответствует, частично соответствует)

и по объему \_\_\_\_\_

(соответствует, не соответствует, частично соответствует)

Студент \_\_\_\_\_

(своевременно выполнял, частично нарушал, постоянно нарушал)

график выполнения дипломной работы.

За время обучения и написания дипломной работы студент проявил следующие качества:

\_\_\_\_\_  
\_\_\_\_\_  
В работе применял следующие методы исследования

\_\_\_\_\_  
\_\_\_\_\_  
\_\_\_\_\_  
\_\_\_\_\_

Замечания и рекомендации \_\_\_\_\_

---

---

Рекомендую допустить студента

\_\_\_\_\_ (Ф.И.О.)

к защите дипломной работы.

Дипломная работа заслуживает оценку \_\_\_\_\_

Руководитель: \_\_\_\_\_

(Ф.И.О.)

« \_\_\_\_ » \_\_\_\_\_ 2022 г.

\_\_\_\_\_ (подпись)

Приложение 5.

МИНИСТЕРСТВО ОБРАЗОВАНИЯ И МОЛОДЕЖНОЙ ПОЛИТИКИ  
СВЕРДЛОВСКОЙ ОБЛАСТИ  
ГОСУДАРСТВЕННОЕ АВТОНОМНОЕ ПРОФЕССИОНАЛЬНОЕ ОБРАЗОВАТЕЛЬНОЕ УЧРЕЖДЕНИЕ  
СВЕРДЛОВСКОЙ ОБЛАСТИ  
«ЕКАТЕРИНБУРГСКИЙ МОНТАЖНЫЙ КОЛЛЕДЖ»

**ПРИКАЗ**

« \_\_\_\_ » \_\_\_\_\_ 2022г.

№ \_\_\_\_\_

О создании государственных экзаменационных комиссий  
и экспертных комиссий для проведения демонстрационного  
экзамена на 2023 год

Во исполнение приказа Минпросвещения России от 08.11.2021 N 800 "Об утверждении Порядка проведения государственной итоговой аттестации по образовательным программам среднего профессионального образования" и Положения о порядке проведения государственной итоговой аттестации по образовательным программам среднего профессионального образования в государственном автономном профессиональном образовательном учреждении Свердловской области «Екатеринбургский монтажный колледж»

Приказываю

1.1. Для специальности 21.02.05 Земельно-имущественные отношения базовой подготовки создать государственную экзаменационную комиссию в составе:

Председатель ГЭК должность и место работы ФИО

Заместитель председателя ГЭК должность и место работы ФИО

Члены ГЭК

• ФИО должность и место работы

• ФИО должность и место работы..., секретарь

1.2. Для специальности 21.02.05 Земельно-имущественные отношения базовой подготовки создать экспертную группу в составе:

Главный эксперт ФИО

Эксперты:

• ФИО

• ФИО ...



## Приложение 6.

МИНИСТЕРСТВО ОБРАЗОВАНИЯ И МОЛОДЕЖНОЙ ПОЛИТИКИ  
СВЕРДЛОВСКОЙ ОБЛАСТИ  
ГОСУДАРСТВЕННОЕ АВТОНОМНОЕ ПРОФЕССИОНАЛЬНОЕ ОБРАЗОВАТЕЛЬНОЕ УЧРЕЖДЕНИЕ  
СВЕРДЛОВСКОЙ ОБЛАСТИ  
«ЕКАТЕРИНБУРГСКИЙ МОНТАЖНЫЙ КОЛЛЕДЖ»

**ПРИКАЗ**

«\_\_\_» \_\_\_\_\_ 2022г.

№ \_\_\_\_\_

О допуске к государственной итоговой аттестации

Во исполнение приказа Минпросвещения России от 08.11.2021 N 800 "Об утверждении Порядка проведения государственной итоговой аттестации по образовательным программам среднего профессионального образования" и Положения о порядке проведения государственной итоговой аттестации по образовательным программам среднего профессионального образования в государственном автономном профессиональном образовательном учреждении Свердловской области «Екатеринбургский монтажный колледж»

Приказываю

1. Допустить к Государственной итоговой аттестации обучающихся, не имеющих академической задолженности и в полном объеме выполнивших учебный план/индивидуальный учебный план по специальности 21.02.05 Земельно-имущественные отношения базовой подготовки, группа 3-12

№п/п	ФИО
1	
2	
3	
4	
5	
6	

Приложение 7.

Председателю апелляционной комиссии

выпускника группы \_\_\_\_\_

\_\_\_\_\_

### Апелляция нарушения Порядка ГИА

« \_\_\_ » \_\_\_\_\_ г. при проведении (демонстрационного экзамена / защиты дипломного проекта (работы)) в рамках государственной итоговой аттестации \_\_\_\_\_ по \_\_\_\_\_ специальности \_\_\_\_\_

\_\_\_\_\_ был нарушен Порядок проведения государственной итоговой аттестации по образовательным программам среднего профессионального образования, а именно:

(описать нарушение).

Прошу:

1. Аннулировать результаты ГИА от « \_\_\_ » \_\_\_\_\_ г.
2. Предоставить возможность пройти ГИА в дополнительные сроки, без отчисления такого из ГАПОУ СО «ЕМК» в срок не более четырех месяцев после подачи апелляции.

Перечень прилагаемых к апелляционной жалобе документов (при наличии):

1. \_\_\_\_\_
2. \_\_\_\_\_
3. \_\_\_\_\_

Дата подачи жалобы « \_\_\_ » \_\_\_\_\_ г. Подпись заявителя \_\_\_\_\_

Приложение 7 (продолжение).

Председателю апелляционной комиссии

\_\_\_\_\_

выпускника группы \_\_\_\_\_

\_\_\_\_\_

\_\_\_\_\_

Апелляция о несогласии с результатами ГИА

« \_\_\_ » \_\_\_\_\_ г. при проведении (демонстрационного экзамена/  
защиты дипломного проекта (работы)) в рамках государственной итоговой  
аттестации \_\_\_\_\_ по \_\_\_\_\_ специальности \_\_\_\_\_

\_\_\_\_\_ мне была выставлена оценка (балл) \_\_\_\_\_.

Я \_\_\_\_\_ с \_\_\_\_\_ результатом \_\_\_\_\_ оценивания \_\_\_\_\_ не \_\_\_\_\_ согласен, \_\_\_\_\_ т.к.

\_\_\_\_\_

\_\_\_\_\_

\_\_\_\_\_

(описать причины)

Прошу:

Пересмотреть результаты ГИА от « \_\_\_ » \_\_\_\_\_ г. и выставить другую  
оценку (балл).

Перечень прилагаемых к апелляционной жалобе документов (при наличии):

1. \_\_\_\_\_

2. \_\_\_\_\_

Дата подачи жалобы « \_\_\_ » \_\_\_\_\_ г. Подпись заявителя \_\_\_\_\_

Приложение 7 (продолжение).

МИНИСТЕРСТВО ОБРАЗОВАНИЯ И МОЛОДЕЖНОЙ ПОЛИТИКИ СВЕРДЛОВСКОЙ ОБЛАСТИ  
ГОСУДАРСТВЕННОЕ АВТОНОМНОЕ ПРОФЕССИОНАЛЬНОЕ ОБРАЗОВАТЕЛЬНОЕ УЧРЕЖДЕНИЕ  
СВЕРДЛОВСКОЙ ОБЛАСТИ  
«ЕКАТЕРИНБУРГСКИЙ МОНТАЖНЫЙ КОЛЛЕДЖ»

**Протокол № \_\_\_\_\_**  
**заседания апелляционной комиссии**

по специальности \_\_\_\_\_  
(код, наименование)

« \_\_\_\_\_ » \_\_\_\_\_ 20\_\_ г.

Комиссия в составе:

Председатель: \_\_\_\_\_  
(ф.и.о., должность)

Члены комиссии:

\_\_\_\_\_  
(ф.и.о., должность)

\_\_\_\_\_

СЛУШАЛИ:

заявление студента \_\_\_\_\_  
(ф.и.о., группа)

об апелляции результатов государственной итоговой аттестации \_\_\_\_\_

(демонстрационного экзамена / защиты дипломного проекта(работы))

Краткое содержание апелляции: \_\_\_\_\_

\_\_\_\_\_

РЕШИЛИ\*:

\_\_\_\_\_

\_\_\_\_\_

Председатель: \_\_\_\_\_  
(подпись) (ф.и.о.)

Члены комиссии:

\_\_\_\_\_  
(подпись) (ф.и.о.)

\_\_\_\_\_

\_\_\_\_\_

\_\_\_\_\_

Секретарь: \_\_\_\_\_

С решением апелляционной комиссии ознакомлен « \_\_\_\_\_ » \_\_\_\_\_ 202\_\_ г. \_\_\_\_\_ /

(подпись) (ф.и.о.)

\*Записать один из вариантов:

- 1) Отклонить апелляцию и сохранить выставленную оценку «отлично / хорошо / удовлетворительно / неудовлетворительно».
- 2) Удовлетворить апелляцию о нарушении порядка проведения государственной итоговой аттестации, аннулировать результат и разрешить пройти ... (Ф.И.О. студента) государственную итоговую аттестацию в дополнительные сроки.
- 3) Удовлетворить апелляцию о несогласии с результатами государственной итоговой аттестации и изменить оценку с «...» на оценку «отлично / хорошо / удовлетворительно / неудовлетворительно».

Приложение 8.

## **КОМПЛЕКТ ОЦЕНОЧНОЙ ДОКУМЕНТАЦИИ**

Настоящий КОД предназначен для организации и проведения аттестации обучающихся по программам среднего профессионального образования в форме демонстрационного экзамена базового уровня.

### **1. Комплекс требований для проведения демонстрационного экзамена. Организационные требования<sup>1</sup>:**

1. Демонстрационный экзамен проводится с использованием КОД, включенных образовательными организациями в программу ГИА.
2. Задания демонстрационного экзамена доводятся до главного эксперта в день, предшествующий дню начала демонстрационного экзамена.
3. Образовательная организация обеспечивает необходимые технические условия для обеспечения заданиями во время демонстрационного экзамена выпускников, членов ГЭК, членов экспертной группы.
4. Демонстрационный экзамен проводится в ЦПДЭ, представляющем собой площадку, оборудованную и оснащенную в соответствии с КОД.
5. ЦПДЭ может располагаться на территории образовательной организации, а при сетевой форме реализации образовательных программ — также на территории иной организации, обладающей необходимыми ресурсами для организации ЦПДЭ.
6. Выпускники проходят демонстрационный экзамен в ЦПДЭ в составе экзаменационных групп.
7. Образовательная организация знакомит с планом проведения демонстрационного экзамена выпускников, сдающих демонстрационный экзамен, и лиц, обеспечивающих проведение демонстрационного экзамена, в срок не позднее чем за 5 рабочих дней до даты проведения экзамена.
8. Количество, общая площадь и состояние помещений, предоставляемых для проведения демонстрационного экзамена, должны обеспечивать проведение демонстрационного экзамена в соответствии с КОД.
9. Не позднее чем за один рабочий день до даты проведения демонстрационного экзамена главным экспертом проводится проверка готовности ЦПДЭ в присутствии членов экспертной группы, выпускников, а также технического эксперта, назначаемого организацией, на территории которой расположен ЦПДЭ, ответственного за соблюдение установленных норм и правил охраны труда и техники безопасности.

<sup>1</sup>Отдельные положения Порядка проведения государственной итоговой аттестации по программам СПО, утвержденного приказом Министерства просвещения Российской Федерации от 08.11.2021 № 800.

10. Главным экспертом осуществляется осмотр ЦПДЭ, распределение обязанностей между членами экспертной группы по оценке выполнения заданий демонстрационного экзамена, а также распределение рабочих мест между выпускниками с использованием способа случайной выборки. Результаты распределения обязанностей между членами экспертной группы и распределения рабочих мест между выпускниками фиксируются главным экспертом в соответствующих протоколах.

11. Выпускники знакомятся со своими рабочими местами, под руководством главного эксперта также повторно знакомятся с планом проведения демонстрационного экзамена, условиями оказания первичной медицинской помощи в ЦПДЭ. Факт ознакомления отражается главным экспертом в протоколе распределения рабочих мест.

12. Допуск выпускников в ЦПДЭ осуществляется главным экспертом на основании документов, удостоверяющих личность.

13. Образовательная организация обязана не позднее чем за один рабочий день до дня проведения демонстрационного экзамена уведомить главного эксперта об участии в проведении демонстрационного экзамена тьютора (ассистента).

### Требование к продолжительности демонстрационного экзамена

Продолжительность демонстрационного экзамена (не более) <sup>2</sup>	04:00:00
--	----------

### Требования к содержанию<sup>3</sup>

№ п/п	Модуль задания <sup>4</sup> (вид деятельности, вид профессиональной деятельности)	Перечень оцениваемых ПК (ОК)	Перечень оцениваемых умений и навыков/ практического опыта
	ПМ.02 Осуществление кадастровых отношений.	ПК 2.1. Выполнять комплекс кадастровых процедур.	<b>иметь практический опыт:</b> ведения кадастровой деятельности; <b>уметь:</b> формировать сведения об объекте недвижимости в государственный кадастр недвижимости; осуществлять кадастровую
		ПК 2.2. Определять кадастровую стоимость земель.	
		ПК 2.3. Выполнять кадастровую съемку.	
		ПК 2.4. Осуществлять кадастровый и технический учет объектов недвижимости.	

			<p>деятельность;  выполнять кадастровую работу по подготовке документов для осуществления кадастрового учета;  составлять межевой план с графической и текстовой частями;  организовывать согласование местоположения границ земельных участков и оформлять это актом;  проводить обследование объекта и составлять технический план здания, сооружения;  формировать сведения в государственный кадастр недвижимости о картографической и геодезической основах кадастра;  оформлять договор подряда на выполнение кадастровых работ;  владеть правовыми основами кадастровых отношений (Федеральный закон от 24 июля 2007 г. N 221-ФЗ "О государственном кадастре недвижимости").</p>
	<p>ПМ.03  Картографо-геодезическое сопровождение земельно-имущественных отношений.</p>	<p>ПК 3.1. Выполнять работы по картографо-геодезическому обеспечению территорий, создавать графические материалы.  ПК 3.2. Использовать государственные геодезические сети и иные сети для производства картографо-геодезических работ.  ПК 3.3. Использовать в практической деятельности геоинформационные системы.</p>	<p><b>иметь практический опыт:</b>  выполнения картографо-геодезических работ;  <b>уметь:</b>  читать топографические и тематические карты и планы в соответствии с условными знаками и условными обозначениями;  производить линейные и</p>

	ПК 3.4. Определять координаты границ земельных участков и вычислять их площади.	угловые измерения, а также измерения превышения местности; изображать ситуацию и рельеф местности на топографических и тематических картах и планах; использовать государственные геодезические сети, сети сгущения, съемочные сети, а также сети специального назначения для производства картографо-геодезических работ; составлять картографические материалы (топографические и тематические карты и планы); производить переход от государственных геодезических сетей к местным и наоборот;
	ПК 3.5. Выполнять поверку и юстировку геодезических приборов и инструментов.	

### Требования к оцениванию

Максимально возможное количество баллов	100
---	-----

### Рекомендуемая схема перевода результатов демонстрационного экзамена из стобальной шкалы в пятибалльную:

Оценка (пятибалльная шкала)	«2»	«3»	«4»	«5»
1	2	3	4	5
Оценка в баллах (стобальная шкала)	0,00 – 19,99	20,00 – 39,99	40,00 – 69,99	70,00 – 100,00



## 2. Перечень оборудования и оснащения, расходных материалов, средств обучения и воспитания

### Перечень оборудования

Наименование оборудования	Минимальные характеристики
Моноблок или ноутбук или ПК	Диагональ экрана не менее 27 дюймов; ОЗУ не менее 4 Гб; Процессор i3 и выше; ОС Windows 10 и новее. Или аналог.
Стул	На усмотрение организатора
Комплект электронного тахеометра	Точность угловых измерений - 5 "; Угловые измерения (метод определения отсчета) - абсолютный, непрерывный, диаметральный; Дальность измерения расстояний на отражатель до 10 000 м. Точность измерений на отражатель (режим точно) 1.0 мм + 1.5 ppm. Дальность безотражательных измерений - 500 м; Точность безотражательных - 2 мм + 2 ppm на расстоянии до 500 м; Безотражательные измерения (время измерений) - 3 - 6 с; Рабочая температура - от -20°C до + 50°C; Защита от пыли и влаги - IP66; Бесконечные наводящие винты, расположенные с двух сторон прибора; Запись и передача данных по Bluetooth, USB-флеш, USB-Mini USB, RS232; Время работы от одного аккумулятора до 30 часов; Лазерный центрир (5 уровней яркости); Автоматическое измерение высоты инструмента (встроенный дальномер, соосный с лазерным центриром)
Штатив для тахеометра	Штатив с пластиковым водонепроницаемым чехлом для площадки для полной защиты. Подходит для тахеометров с угловой точностью выше 5", для отражателей и GNSS антенн. Длина в собранном виде 107 см; выдвигается до 176 см; вес 5,6 кг.
Вежа телескопическая для электронного тахеометра	Алюминиевая вежа с защёлкивающимися фиксаторами для предотвращения проскальзывания вежи. Подходит для отражателей. Градуирована в см; минимальная длина 1,39 м; раздвигается до 2,0 м; вес 950 г.
Отражатель однопризменный, пластиковая марка	Круглая призма, закрепленная в красном пластиковом держателе. Точность центрирования 2.0 мм; дальность 2500 м.
Программный комплекс для обработки материалов инженерно-геодезических изысканий	В программу можно импортировать данные с любых электронных тахеометров. Программа должна обрабатывать данные тахеометрической съемки с формированием точечных, линейных и площадных топографических объектов и их атрибутов при использовании полевого кодирования. Программа должна позволять выполнить совместное или раздельное уравнивание векторов традиционных измерений в линейно-угловых и высотных геодезических сетях разных форм, классов и методов создания.
Программный комплекс	Программный комплекс служит для автоматизированного моделирования поверхностей, расчета объемов между поверхностями, ведения календарных графиков добычи и хранения сырья, строительных материалов, а также для выпуска текстовых и графических материалов по результатам расчетов.

Облачный сервис	Облачный сервис, предназначенный для отправки и приёма различных данных (каталогов координат точек, списков кодов, полевых проектов с измерениями и т.д.) посредством использования беспроводного Интернета (Wi-Fi) на конкурсной площадке и подключения к нему роботизированного тахеометра. Лицензия рассчитана на 3 года. Объём трафика данных составляет 6 Гб.
Стол в павильон на улицу	На усмотрение организаторов
Стул в павильон на улицу	На усмотрение организаторов
Стол для принтера	На усмотрение организатора

### Перечень расходных материалов

№	Наименование	Технические характеристики
1	Ручка	Шариковая или гелевая
2	Карандаш	Простой, средней жесткости
3	Бумага А4	не менее 80г/м2
4	Кольшки деревянные/металлические	деревянные, металлические, арматура
5	Молоток	деревянная ручка с твердой передней стороной для забивания кольев

### 3. План застройки площадки демонстрационного экзамена

План застройки площадки представлен на схеме.



### 4. Количество экспертов, участвующих в оценке выполнения задания, и минимальное количество рабочих мест на площадке

Минимальное количество линейных экспертов, участвующих в оценке демонстрационного экзамена по компетенции	3
---	---

Соотношение количества экспертов в зависимости от количества экзаменуемых и количества рабочих мест.

Таблица 3. Расчет количества экспертов исходя из количества рабочих мест и участников.

Количество постов-рабочих мест на экзаменационной площадке	Количество участников на одно пост-рабочее место на одной экзаменационной площадке (по умолчанию 1 участник)	Максимальное количество участников в одной экзаменационной группе одной экзаменационной площадки	Количество экспертов на одну экзаменационную группу одной экзаменационной площадки
1	2	3	4
1	2	2	3
2	2	4	3
3	2	6	3
4	2	8	3
5	2	10	3
6	2	12	6
7	2	14	6
8	2	16	6
9	2	18	9
10	2	20	9
11	2	22	9
12	2	24	12
13	2	26	12
14	2	28	12
15	2	30	15

## 5. Инструкция по охране труда для участников

Общие требования охраны труда:

1.1. К участию в демонстрационном экзамене, под непосредственным руководством Экспертов Компетенции «Геопространственные технологии» по стандартам «WorldSkills» допускаются участники в возрасте от 16 до 18 лет:

- прошедшие инструктаж по охране труда по «Программе инструктажа по охране труда и технике безопасности»;
- ознакомленные с инструкцией по охране труда;
- имеющие необходимые навыки по эксплуатации инструмента, приспособлений совместной работы на оборудовании;
- не имеющие противопоказаний к выполнению задания демонстрационного экзамена по состоянию здоровья.

Для участников старше 18 лет

1.2 К самостоятельному выполнению задания демонстрационного

экзамена в Компетенции «Геопространственные технологии» по стандартам «WorldSkills» допускаются участники не моложе 18 лет

- прошедшие инструктаж по охране труда по «Программе инструктажа по охране труда и технике безопасности»;
- ознакомленные с инструкцией по охране труда;
- имеющие необходимые навыки по эксплуатации инструмента, приспособлений совместной работы на оборудовании;
- не имеющие противопоказаний к выполнению задания демонстрационного экзамена заданий по состоянию здоровья.

1.2.1 В процессе выполнения задания демонстрационного экзамена и нахождения на территории и в помещениях места проведения демонстрационного экзамена, участник обязан четко соблюдать:

- инструкции по охране труда и технике безопасности;
- не заходить за ограждения и в технические помещения; - соблюдать личную гигиену; - принимать пищу в строго отведенных местах;
- самостоятельно использовать инструмент и оборудование, разрешенное к выполнению задания демонстрационного экзамена;

1.3. Участник для выполнения задания демонстрационного экзамена использует инструмент:

<b>Наименование инструмента</b>	
<b>использует самостоятельно</b>	<b>использует под наблюдением эксперта или назначенного ответственного лица старше 18 лет:</b>
Отражатель однопризменный, пластиковая марка	
Штатив для тахеометра	
Вежа телескопическая для GNSS RTK-ровера	
Штатив для установки сканера	
Нивелирная рейка	
Мерная лента	
USB-накопитель	

1.4. Участник для выполнения задания демонстрационного экзамена использует оборудование:

<b>Наименование инструмента</b>	
<b>использует самостоятельно</b>	<b>выполняет задание ДЭ совместно с экспертом или назначенным лицом старше 18 лет:</b>
Комплект электронного тахеометра	МФУ формата А4
Комплект роботизированного тахеометра	
Комплект GNSS RTK-ровер	
Полевой контроллер для GNSS RTK-ровера	
Комплект лазерного сканера	
ПК в комплекте с клавиатурой, мышью и монитором	
Оптический нивелир	

1.5. При выполнении задания демонстрационного экзамена на участника могут воздействовать следующие вредные и (или) опасные факторы:

Физические:

-погодные условия  
- электрический ток при неисправности или отсутствии заземляющих устройств

- повышенный уровень шума

Психологические:

- чрезмерное напряжение внимания, усиленная нагрузка на зрение

- незнакомая местность

1.6. Знаки безопасности, используемые на рабочем месте, для обозначения присутствующих опасностей:

- F 04 Огнетушитель

- E 22 Указатель выхода

- E 23 Указатель запасного выхода

- ЕС 01 Аптечка первой медицинской помощи

1.7. При несчастном случае пострадавший или очевидец несчастного случая обязан немедленно сообщить о случившемся Экспертам.

В помещении «Комната Экспертов» находится аптечка первой помощи, укомплектованная изделиями медицинского назначения, ее необходимо использовать для оказания первой помощи, самопомощи в случаях получения травмы. В случае возникновения несчастного случая или болезни участника, об этом немедленно уведомляются Главный эксперт и Эксперт. Главный эксперт принимает решение о назначении дополнительного времени для участия.

В случае отстранения участника от дальнейшего участия в демонстрационном экзамене ввиду болезни или несчастного случая, он получит баллы за любую завершённую работу.

Вышеуказанные случаи подлежат обязательной регистрации в Форме регистрации несчастных случаев и в Форме регистрации перерывов в работе.

1.8. Участники, допустившие невыполнение или нарушение инструкции по охране труда, привлекаются к ответственности в соответствии с Регламентом WorldSkills Russia.

Несоблюдение участником норм и правил ОТ и ТБ ведет к потере баллов. Постоянное нарушение норм безопасности может привести к временному или перманентному отстранению аналогично апелляции.

## **6. Образец задания**

### **Описание задания**

Описание модуля 1:

*Задание 1. Проектные работы в офисном программном обеспечении*

- Получить USB-накопитель от Главного эксперта.

- В программе КРЕДО ТОПОГРАФ на топоплане (Приложение 1) запроектировать, по известным координатам (Приложение 2), углы поворота ленточного фундамента 5-ти этажного многоквартирного жилого дома в пределах заданного участка.
- Поворотные точки ленточного фундамента пронумеровать и соединить в виде линейного объекта «Контур здания строящегося», зеленого цвета (Приложение 3).
- Запроектировать на топоплане исходный пункт условным знаком «Съёмочные точки временного закрепления» и подписать его «L1».
- У пункта «L1» в свойствах должны быть планово-высотные координаты.
- Создать ведомость координат углов поворота ленточного фундамента и сохранить её на рабочем столе в папке «ДЭ\_Имя команды».
- Создать файл в формате \*.txt (Приложение 4) с координатами углов поворота ленточного фундамента (№, X, Y) и со всеми опорными пунктами (№, X, Y, H), определенными с топоплана, и сохранить его на рабочем столе в папке «ДЭ\_Имя команды» под названием «Modul\_1\_Имя команды».
- Сформировать в ПО КРЕДО ТОПОГРАФ каталог координат и высот пунктов планово-высотного обоснования и сохранить его на рабочем столе в папке «ДЭ\_Имя команды», под названием «Модуль 1 Каталог».
- Сохранить набор проектов в формате. OBX на рабочем столе в папке «ДЭ\_Имя команды», под названием «Модуль А Проект».
- Закрывать все приложения и выключить ПК.
- Скопировать файл на USB-накопитель в папку «Jobs», для дальнейшего импорта в электронный тахеометр.
- Сдать задание демонстрационного экзамена и USB-накопитель Главному эксперту.

## СТОП

### *Задание 2. Полевые геодезические работы*

- Получить USB-накопитель от Главного эксперта.
- Импортировать данные с USB-накопителя в проект тахеометра «RAZBIVKA\_Имя команды».
- Определить и закрепить на полигоне пункт «L1»; сохранить его в проекте.
- Для разбивочных работ выполнить ориентирование инструмента методом «Ориентирование по координатам» с пункта «L1» не менее, чем на два исходных пункта.
- Используя электронный тахеометр, веху с отражателем, вынести, закрепить на местности и сохранить в проект вершины углов поворота ленточного фундамента (деревянными кольями, забитыми на половину их длины; дюбелями; арматурой; с помощью маркеров и т.д.).
- Подписать каждый угол поворота ленточного фундамента в соответствии с нумерацией из настольного ПО КРЕДО ТОПОГРАФ.

- Используя функциональные возможности полевого ПО тахеометра, создать параллельно линии 12-11 линию начала крыльца 26-27, состоящую из 2 точек.
- Закрепить точки линии 26-27 на местности.
- Используя прикладные программы полевого ПО тахеометра, определить координаты точки 28 относительно линии 26-27. Продольное смещение составляет 1,5 м, поперечное – 2 м.
- Закрепить точку 28 на местности.
- Вычислить площадь получившегося нового участка 12-26-27-11.
- Используя прикладные программы полевого ПО тахеометра, определить высоту провиса провода на полигоне между столбами С1-С2 и С2-С3.
- Сохранить результат определения недоступной точки в проект электронного тахеометра.
- Экспортировать полевой проект с измерениями и твердыми точками на USB-накопитель в форматах NeXML, DXF и TXT.
- Сдать электронный тахеометр и аксессуары Техническому эксперту.
- Сдать задание демонстрационного экзамена и USB-накопитель Главному эксперту.

## СТОП

### *Задание 3. Расчет объемов земляных работ в системе КРЕДО*

- Получить USB-накопитель от Главного эксперта.
- Скопировать в ранее созданную на рабочем столе папку «ДЭ\_Имя команды» файл с результатами тригонометрического нивелирования в формате .TXT (чёрные отметки).
- Открыть программу КРЕДО ОБЪЕМЫ.
- В программе КРЕДО ОБЪЕМЫ создать набор проектов под названием «ДЭ\_Имя команды», в проекте задать имя слоя «Рельеф».
- В проект выполнить импорт файла .TXT с фактическими отметками фундамента здания.
- Вычислить проектную (среднюю) отметку углов поворота фундамента строящегося здания.
- По внешним контурным точкам вынесенной фигуры выполнить построение поверхности в слое «Рельеф 1».
- Создать на одном уровне со слоем «Рельеф 1» слой «Проект 1».
- В слое «Проект 1» выполнить построение структурной линии по внешним точкам ленточного фундамента. Метод определения её высоты выбрать «С постоянной высотой», указав при этом отметку, равную вычисленной проектной.
- Выполнить построение поверхности в слое «Проект 1».
- Выполните расчет объемов между поверхностями.
- В открывшемся окне параметров выполнить следующие настройки:

- Слой проекта 1 – Рельеф 1;
- Слой проекта 2 – Проект 1;
- Текст объемов – не создавать;
- Имя проекта – ДЭ\_Объемы;
- Min объем насыпи – 0,0001;
- Стилль поверхности – Без отображения;
- Заполнение насыпи – нет фона;
- Заполнение выемки – нет фона;
- Штриховка выемки – Угол 15, шаг 2.
- Оформить план земляных работ.
- В узлах сетки необходимо наличие только проектных, чёрных и рабочих отметок. В квадратах – объемы работ.
- Составить «Ведомость объемов по сетке» и сохранить её в формате. RTF под именем «Ведомость объемов\_Имя команды» в папке «ДЭ\_Имя команды».
- В программе КРЕДО ОБЪЕМЫ сформировать чертёж плана в масштабе 1:100, используя один из шаблонов из поставляемой библиотеки шаблонов чертежей.
- В «Чертёжной модели» отредактировать чертёж, дополнить его ведомостью и сохранить в формате .PDF в папке «ДЭ\_Имя команды».
- Сохранить проект в формате. ОВХ, выполненный в КРЕДО ОБЪЕМЫ на рабочем столе в папке «ДЭ\_Имя команды».
- Закрыть все приложения и выключить ПК.
- Сдать задание демонстрационного экзамена и USB-накопитель Главному эксперту.

## **Необходимые приложения (необходимые для КОДа)**

### **Приложение 1**

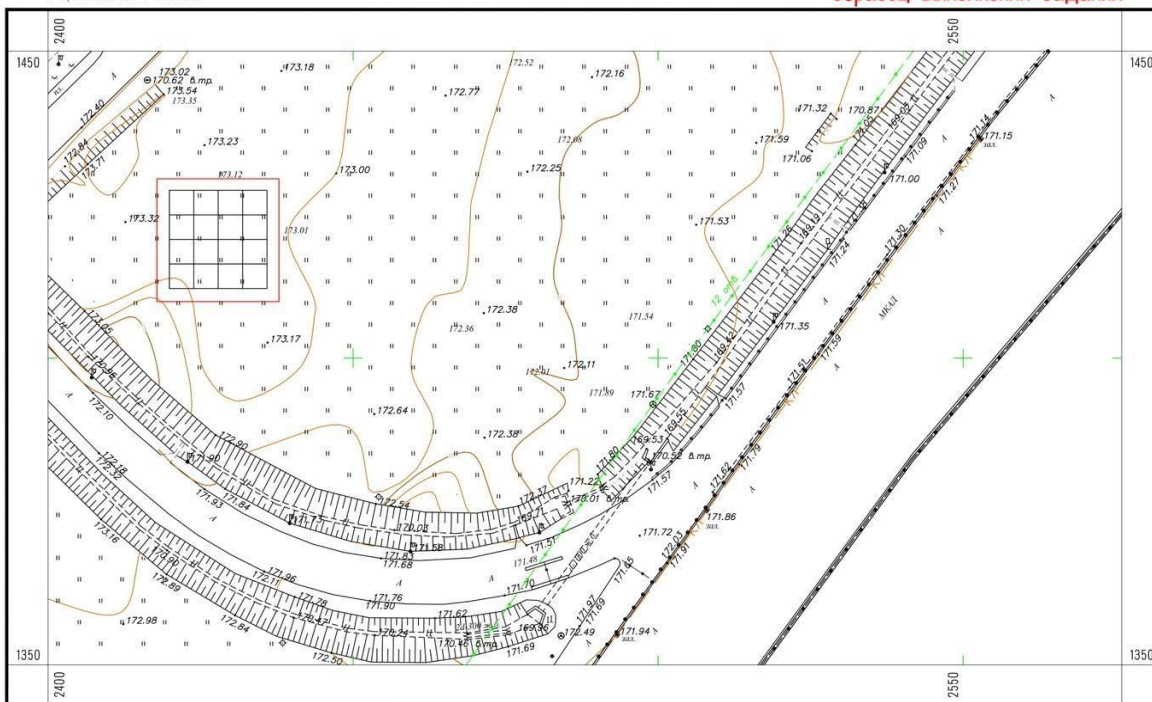
ТАП подготавливает и оформляет топографический план в соответствии с утвержденными условными знаками для масштаба 1:500 в программе КРЕДО ТОПОГРАФ в формате. ОВХ



Финал Национального чемпионата Молодые профессионалы  
(WorldSkills Russia) 2016

Система координат условная  
РФ, Московская область

ДЛЯ СЛУЖЕБНОГО ПОЛЬЗОВАНИЯ  
Образец выполнения задания



Открытая площадка  
МКАД 72 км. Бизнес-Парк Гринвуд.  
площадка перед Парком

1 : 500  
В 1 сантиметре 5 метров  
Система высот Балтийская

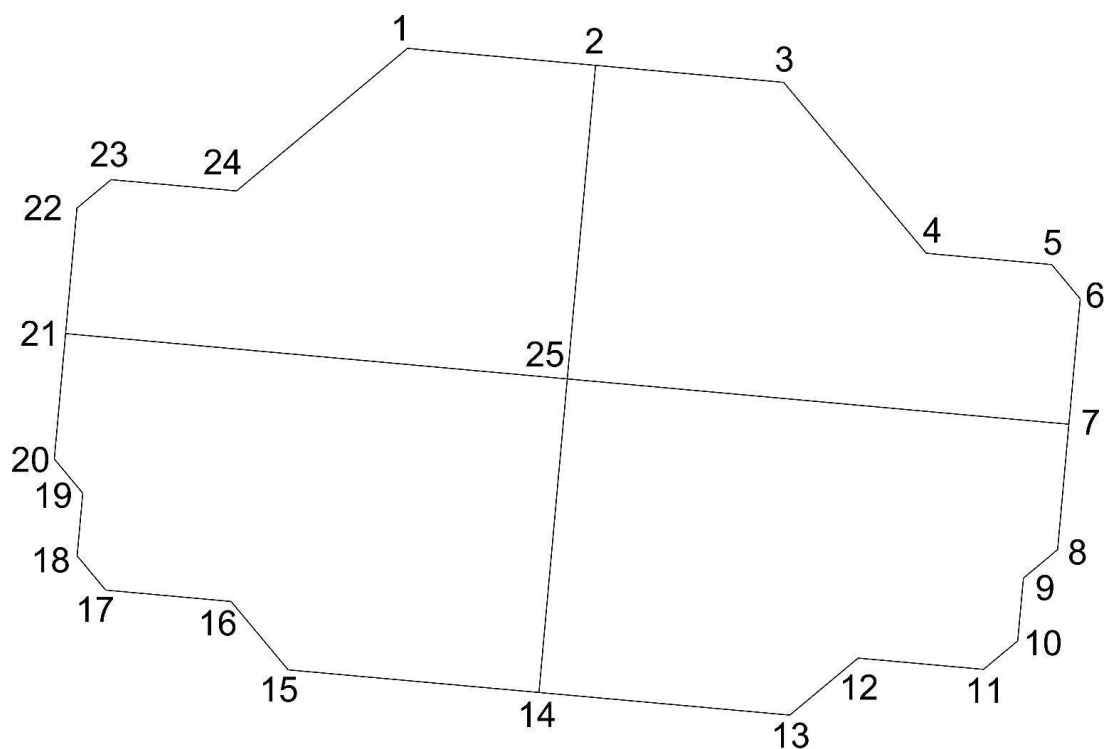
Инженерно-топографическая съемка, 2016 г.

Приложение 2

№	Координаты	
	X	Y
1.	25021,44	9686,83
2.	24931,45	8690,89
3.	24388,49	8237,91
4.	22396,60	8417,88
5.	21310,67	7511,92
6.	17326,90	7871,86
7.	13343,13	8231,81
8.	12437,17	9317,73
9.	10445,29	9497,71
10.	9992,31	10040,67
11.	10082,29	11036,61
12.	9629,31	11579,58
13.	9809,29	13571,46
14.	9989,26	15563,35
15.	10532,22	16016,33

16.	12524,11	15836,36
17.	15238,93	18101,25
18.	18226,76	17831,29
19.	21214,59	17561,34
20.	23479,48	14846,52
21.	25471,37	14666,54
22.	25924,35	14123,58
23.	25744,37	12131,69
24.	25564,40	10139,81
25.	17776,83	12851,58

Приложение 3



Приложение 4

Примерное содержание текстового файла для импорта в электронный тахеометр:

```
T1 123456.11 123456.11 250,52
M1 123456.11 123456.11 250,52
M1 123456.11 123456.11 250,52
1 123456.11 123456.22
2 123465.11 123465.22
3 123474.11 123474.22
```

Приложение 9.

СВЕРДЛОВСКОЙ ОБЛАСТИ  
ГОСУДАРСТВЕННОЕ АВТОНОМНОЕ ПРОФЕССИОНАЛЬНОЕ ОБРАЗОВАТЕЛЬНОЕ УЧРЕЖДЕНИЕ  
СВЕРДЛОВСКОЙ ОБЛАСТИ  
«ЕКАТЕРИНБУРГСКИЙ МОНТАЖНЫЙ КОЛЛЕДЖ»

**Ведомость**  
**ознакомления с программой ГИА**  
**по ППСЗ 21.02.05 Земельно-имущественные отношения**  
**базовой подготовки**

№п/п	ФИО студента	С Положением о порядке проведения государственной итоговой аттестации	С программой ГИА по специальности 21.02.05 на 2022/2023 учебный год	в т.ч. *требования к дипломным работам , *методика оценивания дипломных работ; *указание уровней ДЭ; *комплекты оценочной документации
1				
2				
3				
4				
5				

« \_\_\_\_\_ » \_\_\_\_\_ 2022г.

Руководитель РГ «ЗИО»

\_\_\_\_\_/Зырянова Е.В./

Приложение 10.

**УТВЕРЖДЕНО**

«\_\_» \_\_\_\_\_ 2023 г.

Председатель ГЭК

\_\_\_\_\_ И.В. Горев

**УТВЕРЖДЕНО**

от «\_\_» \_\_\_\_\_ 2023 г.

Директор ГАПОУ СО «ЕМК»

\_\_\_\_\_ В.Н. Чистяков

**План проведения демонстрационного экзамена  
специальность 21.02.05 Земельно-имущественные отношения  
базовой подготовки**

1. Не позднее, чем за двадцать календарных дней до даты проведения демонстрационного экзамена

- место расположения центра проведения экзамена,
- дата и время начала проведения демонстрационного экзамена,
- расписание сдачи экзаменов в составе экзаменационных групп,
- планируемая продолжительность проведения демонстрационного экзамена,
- технические перерывы в проведении демонстрационного экзамена

2. Не позднее, чем за пять рабочих дней до даты проведения экзамена, ознакомить с планом проведения демонстрационного экзамена

- выпускников, сдающих демонстрационный экзамен,
- и лиц, обеспечивающих проведение демонстрационного экзамена

Приложение 11.

**Протокол**  
**ознакомления с Планом проведения демонстрационного экзамена**  
**по ППССЗ 21.02.05 Земельно-имущественные отношения**  
**базовой подготовки**

(Ознакомить не позднее, чем за пять рабочих дней до даты проведения экзамен)

№п/п	ФИО студента	План проведения ДЭ	в т.ч. * место проведения ДЭ * дата и время начала проведения ДЭ, * расписание сдачи экзаменов в составе экзаменационных групп, * продолжительность проведения демонстрационного экзамена, * технические перерывы в проведении демонстрационного экзамена
1			
2			
3			
4			
5			

« \_\_\_\_\_ » \_\_\_\_\_ 2023г.

Руководитель РГ «ЗИО»

\_\_\_\_\_ /Зырянова Е.В./

Приложение 12.

МИНИСТЕРСТВО ОБРАЗОВАНИЯ И МОЛОДЕЖНОЙ ПОЛИТИКИ  
СВЕРДЛОВСКОЙ ОБЛАСТИ  
ГОСУДАРСТВЕННОЕ АВТОНОМНОЕ ПРОФЕССИОНАЛЬНОЕ ОБРАЗОВАТЕЛЬНОЕ УЧРЕЖДЕНИЕ  
СВЕРДЛОВСКОЙ ОБЛАСТИ  
«ЕКАТЕРИНБУРГСКИЙ МОНТАЖНЫЙ КОЛЛЕДЖ»

**Протокол**

**распределения обязанностей между членами экспертной группы  
демонстрационного экзамена  
ППССЗ 21.02.05 Земельно-имущественные отношения  
базовой подготовки**

(не позднее чем за один рабочий день до даты проведения демонстрационного экзамена)

№п/п	ФИО эксперта	Обязанности эксперта
1		
2		
3		
4		
5		

«\_\_\_\_\_» \_\_\_\_\_ 2023г.

Главный эксперт

\_\_\_\_\_/\_\_\_\_\_/

Приложение 13.

МИНИСТЕРСТВО ОБРАЗОВАНИЯ И МОЛОДЕЖНОЙ ПОЛИТИКИ  
СВЕРДЛОВСКОЙ ОБЛАСТИ  
ГОСУДАРСТВЕННОЕ АВТОНОМНОЕ ПРОФЕССИОНАЛЬНОЕ ОБРАЗОВАТЕЛЬНОЕ УЧРЕЖДЕНИЕ  
СВЕРДЛОВСКОЙ ОБЛАСТИ  
«ЕКАТЕРИНБУРГСКИЙ МОНТАЖНЫЙ КОЛЛЕДЖ»

**Протокол № \_\_\_\_\_  
повторного ознакомления с планом проведения демонстрационного**

## экзамена и распределения рабочих мест между выпускниками

ППССЗ 21.02.05 Земельно-имущественные отношения базовой подготовки

Место проведения ДЭ ГАПОУ СО «Екатеринбургский монтажный колледж»

Первая медицинская помощь будет оказана медицинским работником колледж по первому требованию

« \_\_\_\_ » \_\_\_\_\_ 2023г.

Время \_\_\_\_\_

(не позднее чем за один рабочий день до даты проведения демонстрационного экзамена)

№п/п	ФИО выпускника	Номер рабочего места	подпись
1			
2			
3			
4			
5			
6			
7			
8			
9			
10			
11			
12			
13			
14			
15			
16			
17			
18			
19			
20			
21			
22			
23			
24			
25			
26			
27			

« \_\_\_\_ » \_\_\_\_\_ 2023г.

Главный эксперт

\_\_\_\_\_ / \_\_\_\_\_ /

Приложение 14.

МИНИСТЕРСТВО ОБРАЗОВАНИЯ И МОЛОДЕЖНОЙ ПОЛИТИКИ СВЕРДЛОВСКОЙ ОБЛАСТИ  
ГОСУДАРСТВЕННОЕ АВТОНОМНОЕ ПРОФЕССИОНАЛЬНОЕ ОБРАЗОВАТЕЛЬНОЕ УЧРЕЖДЕНИЕ  
СВЕРДЛОВСКОЙ ОБЛАСТИ  
«ЕКАТЕРИНБУРГСКИЙ МОНТАЖНЫЙ КОЛЛЕДЖ»

**Протокол № \_\_\_\_\_**

**ознакомления с требованиями охраны труда и безопасности производства**

ППССЗ 21.02.05 Земельно-имущественные отношения базовой подготовки

Место проведения ДЭ ГАПОУ СО «Екатеринбургский монтажный колледж»

(не позднее чем за один рабочий день до даты проведения демонстрационного экзамена)

№п/п	ФИО выпускника	Эксперт/выпускник	подпись
1		главный эксперт	
2		эксперт	
3		эксперт	
4		выпускник	
5		выпускник	
6		выпускник	
7		выпускник	
8		выпускник	
9		выпускник	
10		выпускник	
11		выпускник	
12		выпускник	
13		выпускник	
14		выпускник	
15		выпускник	
16		выпускник	
17		выпускник	
18		выпускник	
19		выпускник	
20		выпускник	
21		выпускник	
22		выпускник	
23		выпускник	
24		выпускник	
25		выпускник	
26		выпускник	
27		выпускник	

«\_\_\_\_\_» \_\_\_\_\_ 2023г.

**Инструктаж проведен техническим экспертом**

**Демонстрационного экзамена** \_\_\_\_\_ / \_\_\_\_\_ /

Приложение 15.

МИНИСТЕРСТВО ОБРАЗОВАНИЯ И МОЛОДЕЖНОЙ ПОЛИТИКИ СВЕРДЛОВСКОЙ ОБЛАСТИ  
ГОСУДАРСТВЕННОЕ АВТОНОМНОЕ ПРОФЕССИОНАЛЬНОЕ ОБРАЗОВАТЕЛЬНОЕ УЧРЕЖДЕНИЕ  
СВЕРДЛОВСКОЙ ОБЛАСТИ  
«ЕКАТЕРИНБУРГСКИЙ МОНТАЖНЫЙ КОЛЛЕДЖ»

**Протокол № \_\_\_\_\_**  
**проведения демонстрационного экзамена**  
(составляется по каждой экзаменационной группе)

**КОД** \_\_\_\_\_

ППССЗ 21.02.05 Земельно-имущественные отношения базовой подготовки

Место проведения ДЭ ГАПОУ СО «Екатеринбургский монтажный колледж»



« \_\_\_\_ » \_\_\_\_\_ 2023г.

Время \_\_\_\_\_

1. Ниже перечисленных студентов

№п/п	ФИО выпускника	№ рабочего места	Время начала ДЭ	Время завершения ДЭ
1				
2				
3				
4				
5				

ДОПУСТИТЬ до демонстрационного экзамена.

2. Демонстрационный экзамен при отсутствии следующих лиц: \_\_\_\_\_ проводить РАЗРЕШАЮ.
3. УДАЛИТЬ \_\_\_\_\_, допустивших грубое нарушение требований Порядка, требований охраны труда и безопасности производства.
4. ОСТАНОВИТЬ проведение демонстрационного экзамена в « \_\_\_\_ » ч « \_\_\_\_ » мин по причине \_\_\_\_\_.
5. ПРИОСТАНОВИТЬ проведение демонстрационного экзамена в « \_\_\_\_ » ч « \_\_\_\_ » мин по причине \_\_\_\_\_.
6. ВОЗОБНОВИТЬ проведение демонстрационного экзамена в « \_\_\_\_ » ч « \_\_\_\_ » мин по причине \_\_\_\_\_.
7. Главный эксперт сообщает выпускникам о течении времени выполнения задания демонстрационного экзамена каждые 60 минут, а также за 30 и 5 минут до окончания времени выполнения задания.

« \_\_\_\_ » \_\_\_\_\_ 2023г.

Главный эксперт

\_\_\_\_\_/\_\_\_\_\_/

Приложение 16.

МИНИСТЕРСТВО ОБРАЗОВАНИЯ И МОЛОДЕЖНОЙ ПОЛИТИКИ СВЕРДЛОВСКОЙ ОБЛАСТИ  
ГОСУДАРСТВЕННОЕ АВТОНОМНОЕ ПРОФЕССИОНАЛЬНОЕ ОБРАЗОВАТЕЛЬНОЕ УЧРЕЖДЕНИЕ  
СВЕРДЛОВСКОЙ ОБЛАСТИ  
«ЕКАТЕРИНБУРГСКИЙ МОНТАЖНЫЙ КОЛЛЕДЖ»

**Протокол № \_\_\_\_\_**

**допуска к выполнению заданий и ознакомления с заданиями ДЭ**

Студенты ГАПОУ СО «ЕМК» по специальности 21.02.05 Земельно-имущественные отношения базовой подготовки ознакомлены с заданиями ДЭ, получили копии заданий и допущены к их выполнению в соответствии со

СПИСКОМ:

№п/п	ФИО выпускника	Задание ДЭ	Подпись
1		получено	
2		получено	
3		получено	
4		получено	
5		получено	
6		получено	
7		получено	
8		получено	
9		получено	
10		получено	
11		получено	
12		получено	
13		получено	
14		получено	
15		получено	
16		получено	
17		получено	
18		получено	
19		получено	
20		получено	
21		получено	
22		получено	
23		получено	
24		получено	
25		получено	
26		получено	
27		получено	

« \_\_\_\_ » \_\_\_\_\_ 2023г.

Главный эксперт

\_\_\_\_\_ / \_\_\_\_\_ /

Приложение 18.

**СВОДНАЯ ОЦЕНОЧНАЯ ВЕДОМОСТЬ**  
**По проведению государственной итоговой аттестации**

Группа \_\_\_\_\_ специальность 21.02.05  
Земельно-имущественные отношения базовой подготовки

№ п/п	Ф.И.О. студента	Общая оценка защиты дипломной работы	Общая оценка демонстрационного экзамена	Итоговая оценка в приказ
1				
2				
3				
4				

5				
6				
7				
8				
9				
10				
11				
12				
13				
14				
15				
16				
17				
18				
19				
20				
21				
22				
23				
24				
25				

Председатель ГЭК \_\_\_\_\_ / \_\_\_\_\_ /

Члены ГЭК \_\_\_\_\_ / \_\_\_\_\_ /

\_\_\_\_\_ / \_\_\_\_\_ /

\_\_\_\_\_ / \_\_\_\_\_ /

« \_\_\_\_\_ » 20\_\_\_\_ г.

### **ЗАКЛЮЧЕНИЕ**

**на программу государственной итоговой аттестации выпускников  
ГАПОУ СО «Екатеринбургский монтажный колледж»  
2022-2023 учебного года  
по программе подготовки специалистов среднего звена  
по специальности 21.02.05 Земельно-имущественные отношения  
базовой подготовки**

Тематика выпускных квалификационных работ соответствует содержанию профессиональных модулей, выносимых на государственную итоговую аттестацию:

ПМ.01 Управление земельно-имущественным комплексом

ПМ.02 Осуществление кадастровых отношений

ПМ.03 Картографо-геодезическое сопровождение земельно-

имущественных отношений

ПМ.04 Определение стоимости недвижимого имущества

Подробно изложены требования по структуре проведения демонстрационного экзамена, связанных с проверкой практических навыков, полученных выпускниками данной специальности.

Структура и объем выпускной квалификационной работы позволяют выпускнику в полной мере представить уровень подготовки по программе подготовки специалистов среднего звена по специальности **21.02.05 Земельно-имущественные отношения базовой подготовки**.

Оценочные листы позволяют членам государственной экзаменационной комиссии оценить уровень сформированности общих и профессиональных компетенций у выпускников, определить их умения применять на практике полученные знания, членам государственной экзаменационной комиссии принять решение о готовности выпускников к осуществлению соответствующих видов деятельности.

Согласовано с работодателем:

---

---

---

\_\_\_\_\_/\_\_\_\_\_/\_\_\_\_\_  
(подпись)

М.П.

«\_\_» \_\_\_\_\_ 2022 г.

## ЗАКЛЮЧЕНИЕ

на программу государственной итоговой аттестации выпускников  
ГАПОУ СО «Екатеринбургский монтажный колледж»  
2022-2023 учебного года  
по программе подготовки специалистов среднего звена  
по специальности 21.02.05 Земельно-имущественные отношения  
базовой подготовки

Тематика выпускных квалификационных работ соответствует содержанию профессиональных модулей, выносимых на государственную итоговую аттестацию:

ПМ.01 Управление земельно-имущественным комплексом

ПМ.02 Осуществление кадастровых отношений

ПМ.03 Картографо-геодезическое сопровождение земельно-имущественных отношений

ПМ.04 Определение стоимости недвижимого имущества

Подробно изложены требования по структуре проведения демонстрационного экзамена, связанных с проверкой практических навыков, полученных выпускниками данной специальности.

Структура и объем выпускной квалификационной работы позволяют выпускнику в полной мере представить уровень подготовки по программе подготовки специалистов среднего звена по специальности 21.02.05 Земельно-имущественные отношения базовой подготовки.

Оценочные листы позволяют членам государственной экзаменационной комиссии оценить уровень сформированности общих и профессиональных компетенций у выпускников, определить их умения применять на практике полученные знания, членам государственной экзаменационной комиссии принять решение о готовности выпускников к осуществлению соответствующих видов деятельности.

Согласовано с работодателем:

*ООО «Технокомплекс» директор Александрова Е.Е.*  
\_\_\_\_\_



*Александрова Е.Е.*

«12» ноября 2022 г.